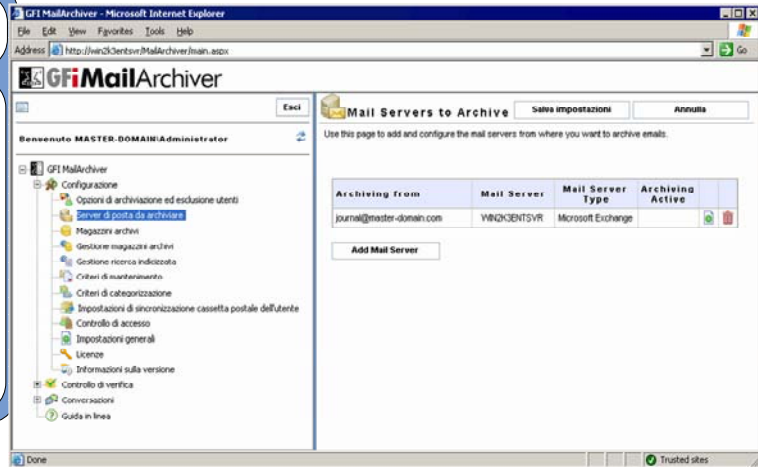


1 Installare GFI MailArchiver e impostare un server di posta (se richiesto)

1. Installare GFI MailArchiver.
 2. Avviare la console di gestione di GFI MailArchiver da **Start ▶ Programmi ▶ GFI MailArchiver ▶ GFI MailArchiver**.
 3. Espandere il nodo **Configuration** e fare clic su **Mail Servers to Archive**.
 4. Fare clic su **Add Mail Server** e seguire la procedura guidata per impostare almeno un server di posta.
 5. Fare clic su **Salva impostazioni**.
- Per ulteriori informazioni, fare riferimento alla sezione "Configuring the mail servers to archive" nel manuale del server.



2 Preparare MS Exchange Server per l'utilizzo con il Connettore Outlook di GFI MailArchiver

Il processo di sincronizzazione di GFI MailArchiver richiede un utente con autorizzazioni speciali su tutte le cassette postali utente. Tale utente deve inoltre disporre dei diritti di esecuzione sul computer in cui è installato GFI MailArchiver.

Exchange 2000/2003

1. Avviare il Gestore di sistema di **Microsoft Exchange**.
2. Fare clic con il pulsante destro del mouse sul nodo **Server** all'interno del gruppo amministrativo appropriato e selezionare **Proprietà**.
3. Accedere alla scheda **Protezione** e fare clic su **Aggiungi...** per aggiungere l'utente al quale è stata concessa l'autorizzazione speciale su tutte le cassette postali utente.
4. Nell'elenco **Autorizzazioni**, fare clic su **Consenti** accanto a **Controllo completo**.

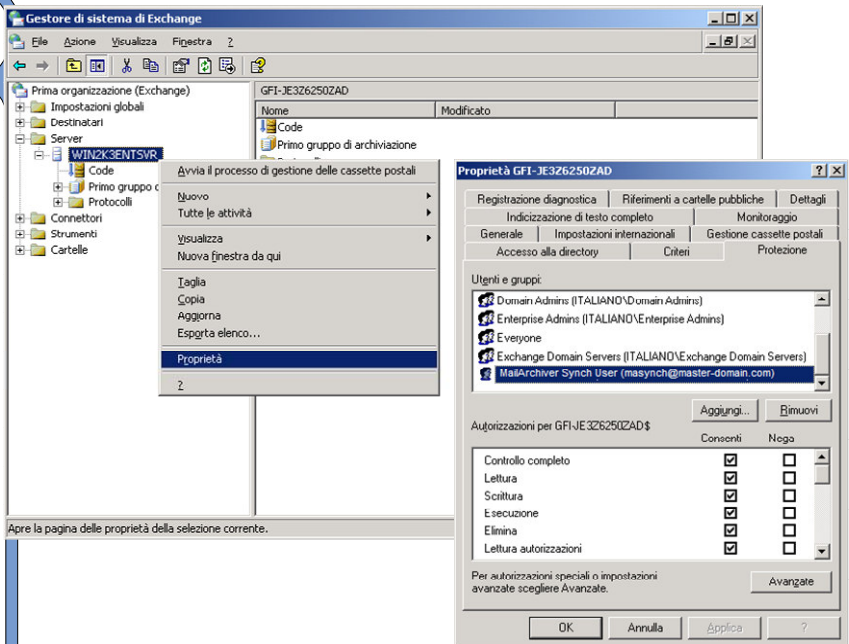
Exchange 2007

1. Aprire **Exchange Management Shell**.
2. Eseguire il seguente commandlet Windows PowerShell:

```
Add-ADPermission -<nome archivio cassetta postale> "Mailbox Store" -<nomeutente> "Trusted User" -AccessRights GenericAll
```

 Ad esempio:

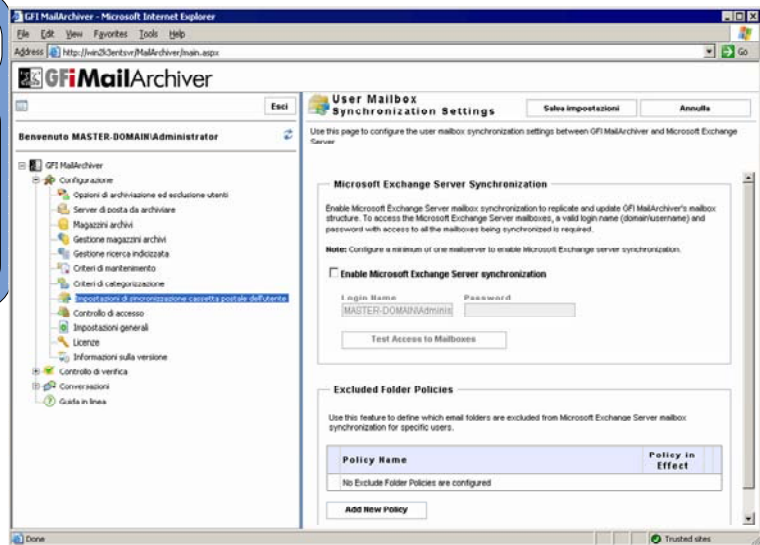
```
Add-ADPermission -Identity "First Storage Group" -User "master-domain\masynch" -AccessRights GenericAll
```
3. Ripetere la precedente procedura per ogni database dell'archivio delle cassette postali richiesto.



3

Configurare la sincronizzazione della cassetta postale utente da GFI MailArchiver

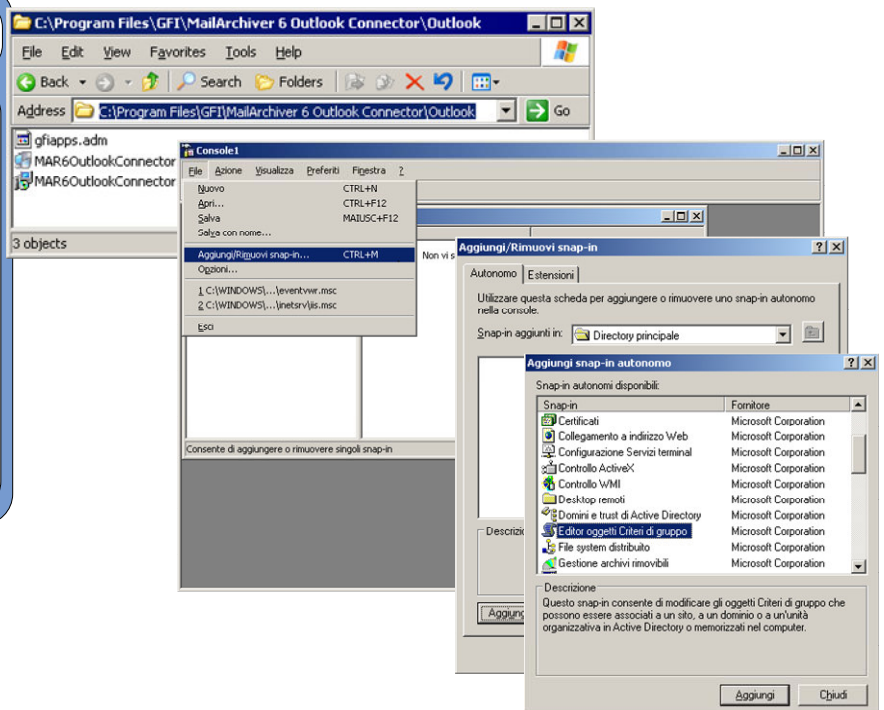
1. Dalla console di gestione di GFI MailArchiver, espandere il nodo **Configuration** e fare clic su **User Mailbox Synchronization Settings**.
2. Nel riquadro di destra, selezionare **Enable Microsoft Exchange Server synchronization**.
3. Immettere il nome di accesso e la password.
4. Fare clic su **Test Access to Mailboxes**.



4

Distribuzione mediante Active Directory: configurazione dell'ambiente

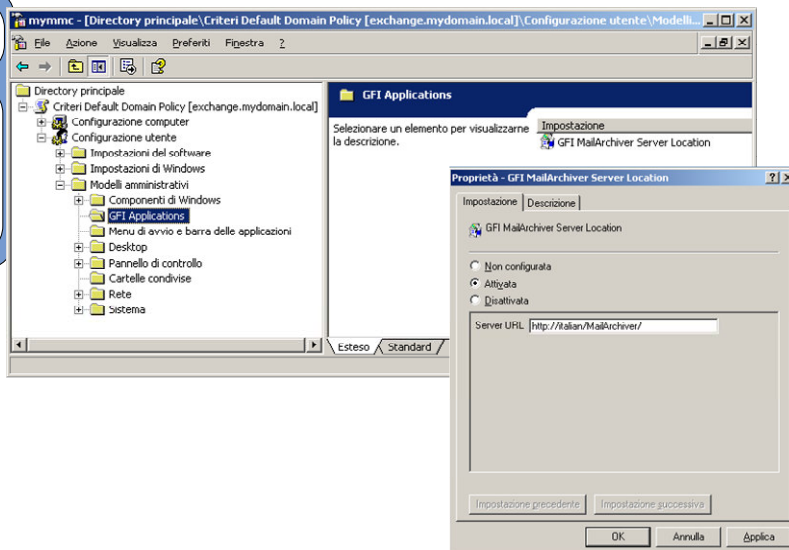
1. Copiare il file **gfiapps.adm** situato in: C:\Programmi\GFI\MailArchiver 6 Outlook Connector\Outlook nel percorso: \\<nome computer controller di dominio>\SYSVOL\<nome dominio>\Criteri\{31B2F340-016D-11D2-945F-00C04FB984F9}\Adm
2. Copiare il file **MAR6OutlookConnector.msi** situato in: C:\Programmi\GFI\MailArchiver 6 Outlook Connector\Outlook in una condivisione accessibile a tutti i domini.
3. Eseguire il file **mmc.exe** da **Start > Esegui**.
4. Fare clic su **File > Aggiungi/Rimuovi snap-in...**
5. Nell'elenco Snap-in autonomi disponibili, selezionare snap-in **Editor oggetti Criteri di gruppo** e fare clic su **Aggiungi...**
6. Fare clic su **Sfoggia...** e selezionare i criteri di dominio che si desiderano modificare.
7. Selezionare i criteri di dominio e fare clic su **OK**.



5

Configurare i criteri del Connettore Outlook di GFI MailArchiver

1. Mediante l'**Editor oggetti Criteri di gruppo** aperto al passaggio 4, espandere il nodo **Criteri dominio** ► nodo **Configurazione utente** ► nodo **Modelli amministrativi**.
2. Nel riquadro di destra, fare doppio clic sul criterio **GFI MailArchiver Server Location**.
3. Selezionare **Enabled** e modificare l'URL del server.



6

Distribuire il Connettore Outlook di GFI MailArchiver mediante l'oggetto Criteri di gruppo

1. Utilizzando l'**Editor oggetto Criteri di gruppo** aperto al passaggio 4, espandere il nodo **Criteri di dominio** ► nodo **Configurazione computer** ► nodo **Impostazioni del software**.
2. Fare clic con il pulsante destro del mouse su **Installazione software** e selezionare **Nuovo** ► **Pacchetto...**
3. Nella finestra di dialogo **Apri** individuare la condivisione sulla quale è stato salvato **MAROutlookConnector.msi** al precedente passaggio 4.
4. Scegliere l'opzione di distribuzione, selezionare **Assegnata** e fare clic su **OK**.
5. Al termine dell'installazione, è possibile verificare se il Connettore Outlook è stato installato correttamente come descritto di seguito.
 - i. Aprire Microsoft Outlook.
 - ii. Verificare che sia stata creata una nuova cartella denominata **GFI MailArchiver Mailbox**.

