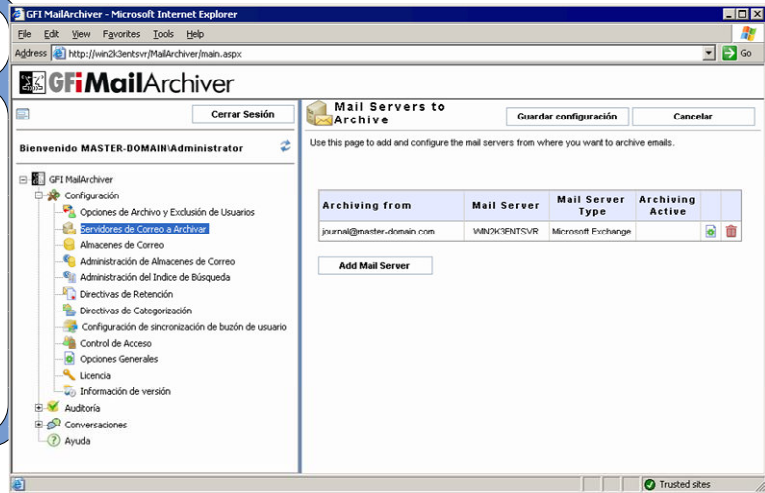


1 Instale GFI MailArchiver y configure un servidor de correo (si es necesario)

1. Instale GFI MailArchiver
 2. Ejecute la consola de gestión de GFI MailArchiver desde Inicio ▶ Todos los programas ▶ GFI MailArchiver ▶ GFI MailArchiver.
 3. Expanda el nodo **Configuration** y haga clic en **Mail Servers to Archive**.
 4. Haga clic en **Add Mail Server** y siga las indicaciones del asistente para configurar al menos un servidor de correo.
 5. Haga clic en **Guardar configuración**.
- Si desea más información, consulte el apartado "Configuring the mail servers to archive" en el manual del servidor.



2 Prepare MS Exchange Server para utilizarlo con Conector de Outlook de GFI MailArchiver

El proceso de sincronización de GFI MailArchiver requiere un usuario con niveles de autorización especiales en todos los buzones de usuario. Este usuario deberá disponer de derechos de ejecución en el equipo en el que está instalado GFI MailArchiver.

Exchange 2000/2003

1. Ejecute Microsoft Exchange **System Manager**.
2. Haga clic con el botón secundario en el nodo **Servers** del Grupo administrativo apropiado y seleccione **Properties**.
3. Vaya a la pestaña **Security** y haga clic en **Add...** para agregar el usuario al que se han concedido niveles de autorización especiales para todos los buzones de usuario.
4. En la lista **Permissions**, haga clic en la opción **Allow** junto a **Full Control**.

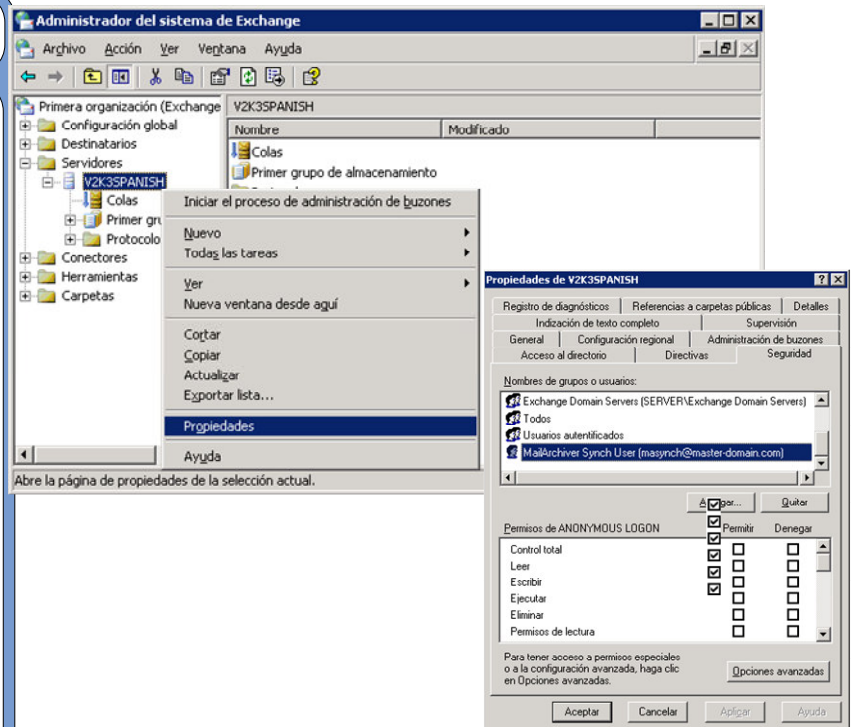
Exchange 2007

1. Abra la **Shell de gestión de Exchange**.
2. Ejecute el siguiente comando de Windows PowerShell:

```
Add-ADPermission -<nombre de almacén de buzón> "Mailbox Store" -<nombre de usuario> "Trusted User" -AccessRights GenericAll
```

Ejemplo:

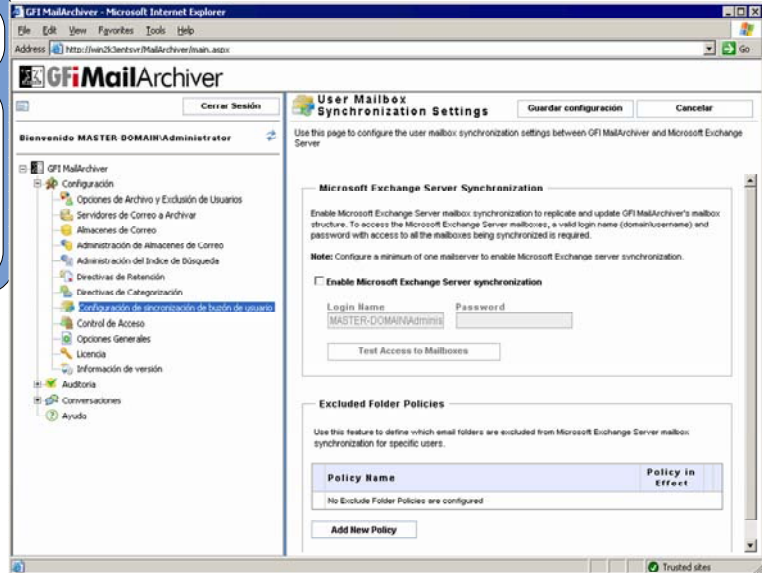
```
Add-ADPermission -Identity "First Storage Group" -User "master-domain\masynch" -AccessRights GenericAll
```
3. Repita este procedimiento para cada base de datos de almacén de buzón necesaria.



3

Configure la sincronización de buzón de usuario desde GFI MailArchiver

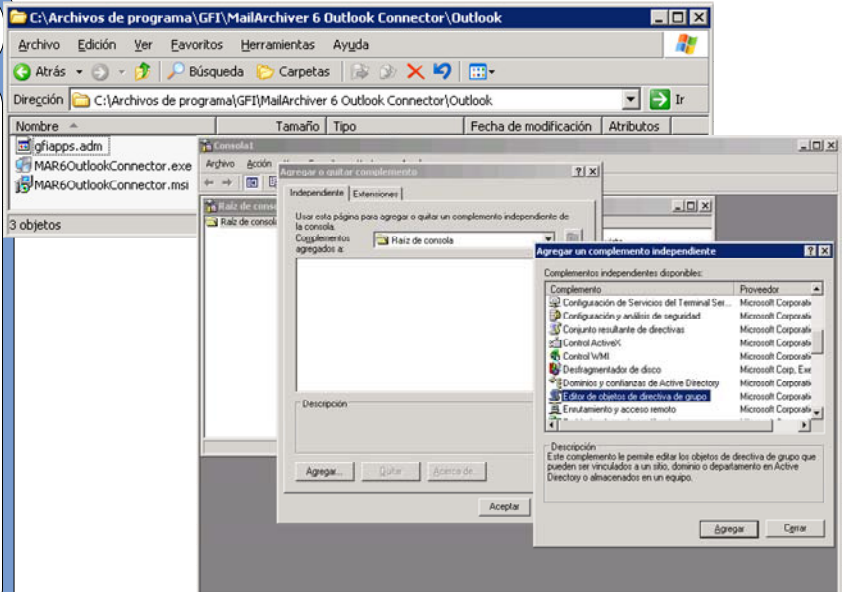
1. En la consola de gestión de GFI MailArchiver, expanda el nodo **Configuration** y haga clic en **User Mailbox Synchronization Settings**.
2. En el panel derecho, seleccione **Enable Microsoft Exchange Server synchronization**.
3. Escriba el nombre de usuario y la contraseña.
4. Haga clic en **Test Access to Mailboxes**.



4

Despliegue mediante Active Directory: configuración del entorno

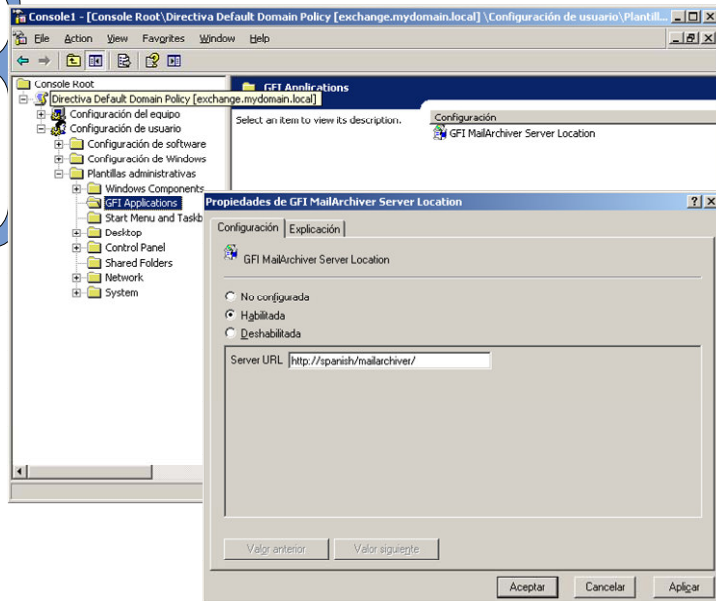
1. Copie el archivo **gfiapps.adm**, ubicado en: C:\Archivos de programa\GFI\MailArchiver 6 Outlook Connector\Outlook, en la ubicación: \\<Nombre de equipo del controlador de dominio>\SYSVOL\<Nombre de dominio>\Policies\{31B2F340-016D-11D2-945F-00C04FB984F9}\Adm
2. Copie el archivo **MAR6OutlookConnector.msi**, ubicado en: C:\Archivos de programa\GFI\MailArchiver 6 Outlook Connector\Outlook, en una ubicación compartida accesible a todos los dominios.
3. Ejecute **mmc.exe** desde el cuadro de diálogo **Inicio ▶ Ejecutar**.
4. Haga clic en **File ▶ Add/Remove Snap-in...**
5. En la lista **Available Standalone Snap-ins**, seleccione el complemento **Group Policy Object Editor** y haga clic en **Add...**
6. Haga clic en **Browse...** y seleccione la política de dominio que desee editar.
7. Seleccione la política de dominio y haga clic en **Aceptar**.



5

Configure la política del Conector de Outlook de GFI MailArchiver

1. Con el **Group Policy Object Editor** abierto en el paso 4, expanda el nodo **Domain Policy** ▶ nodo **User Configuration** ▶ nodo **Administrative Templates**.
2. En el panel derecho, haga doble clic en la política **GFI MailArchiver Server Location**.
3. Seleccione **Enabled** y cambie la URL del servidor.



6

Despliegue el Conector de Outlook de GFI MailArchiver mediante GPO

1. Con el **Group Policy Object Editor** abierto en el paso 4, expanda el nodo **Domain Policy** ▶ nodo **Computer Configuration** ▶ nodo **Software Settings**.
2. Haga clic con el botón secundario en **Software installation** y seleccione **New** ▶ **Package...**
3. En el cuadro de diálogo **Open**, seleccione la ubicación compartida en la que ha guardado **MAROutlookConnector.msi** en el paso 4 anterior.
4. Elija la opción de implementación; seleccione **Assigned** y haga clic en **Aceptar**.
5. Una vez finalizada la instalación, utilice el siguiente procedimiento para comprobar que el Conector de Outlook está instalado:
 - i. Abra Microsoft Outlook.
 - ii. Compruebe que se ha creado una nueva carpeta llamada **GFI MailArchiver Mailbox**.

