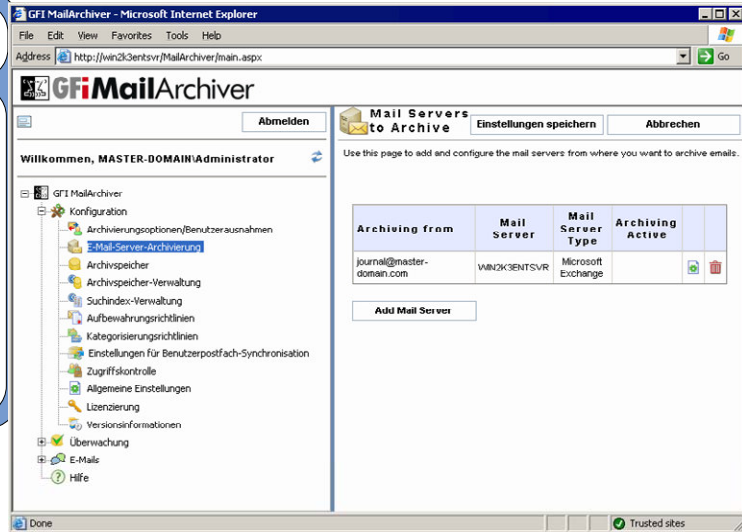


## 1 GFI MailArchiver installieren und (ggf.) einen Mailserver einrichten

1. Installieren Sie GFI MailArchiver.
2. Starten Sie die Verwaltungskonsole von GFI MailArchiver über **Start ▶ Alle Programme ▶ GFI MailArchiver ▶ GFI MailArchiver**.
3. Erweitern Sie den Knoten **Configuration**, und klicken Sie auf **Mail Servers to Archive**.
4. Klicken Sie auf **Add Mail Server**, und folgen Sie den Anweisungen des Assistenten zur Einrichtung von mindestens einem Mailserver.
5. Klicken Sie auf **Save Settings**. Weitere Informationen finden Sie im Server-Handbuch im Abschnitt „Configuring the mail servers to archive“.



## 2 MS Exchange Server für die Verwendung mit dem GFI MailArchiver Outlook Connector einrichten

Der Synchronisationsvorgang mit GFI MailArchiver kann nur von einem Benutzer ausgeführt werden, der besondere Rechte für alle Benutzer-Postfächer hat. Dieser Benutzer muss außerdem auch ausführbare Rechte für den Computer besitzen, auf dem GFI MailArchiver installiert ist.

### Exchange 2000/2003

1. Starten Sie den Microsoft Exchange **System-Manager**.
2. Klicken Sie in der entsprechenden Administratorgruppe mit der rechten Maustaste auf den Knoten **Server**, und wählen Sie die Option **Eigenschaften**.
3. Wechseln Sie zum Reiter **Sicherheit**, und klicken Sie auf **Hinzufügen...**, um einen Benutzer hinzuzufügen, der besondere Rechte für alle Postfächer erhalten soll.
4. Aktivieren Sie in der Liste der zugelassenen Benutzer neben der Option **Vollzugriff** das Kontrollkästchen **Zulassen**.

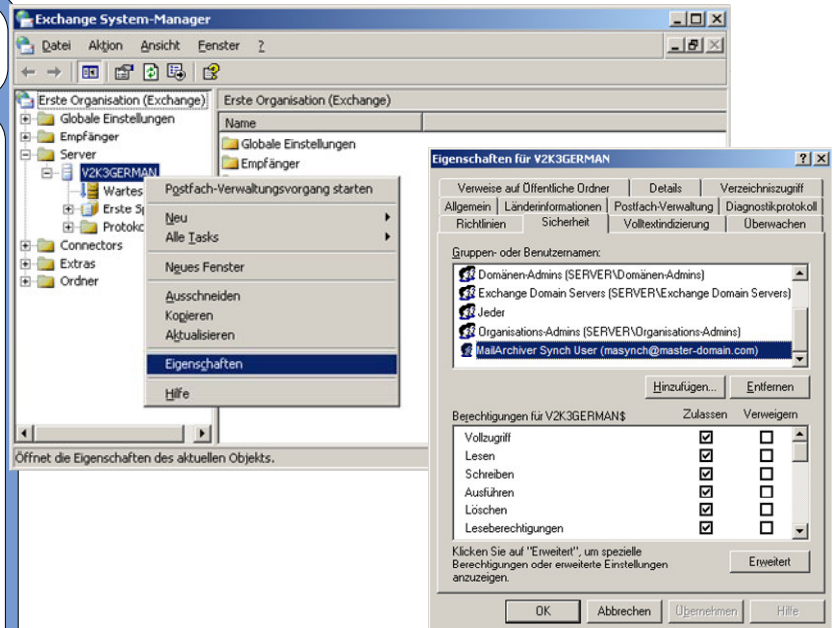
### Exchange 2007

1. Öffnen Sie die **Exchange-Verwaltungshell**.
2. Führen Sie den folgenden Windows PowerShell-Befehl aus:  

```
Add-ADPermission -<Name des Postfachspeichers> "Mailbox Store" -<Benutzername> "Trusted User" -AccessRights GenericAll
```

 Beispiel:  

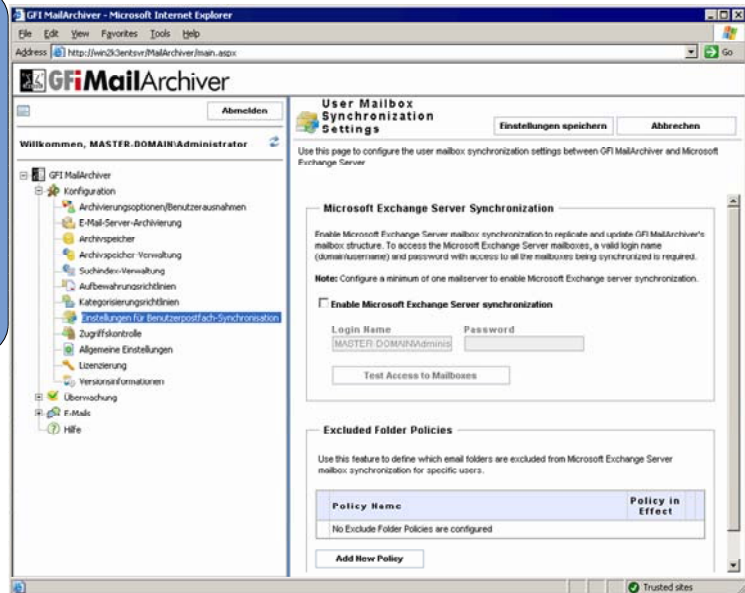
```
Add-ADPermission -Identity "First Storage Group" -User "master-domain\masynch" -AccessRights GenericAll
```
3. Wiederholen Sie diesen Vorgang für jede erforderliche Postfachspeicher-Datenbank.



### 3

#### Synchronisation des Benutzerpostfachs über GFI MailArchiver konfigurieren

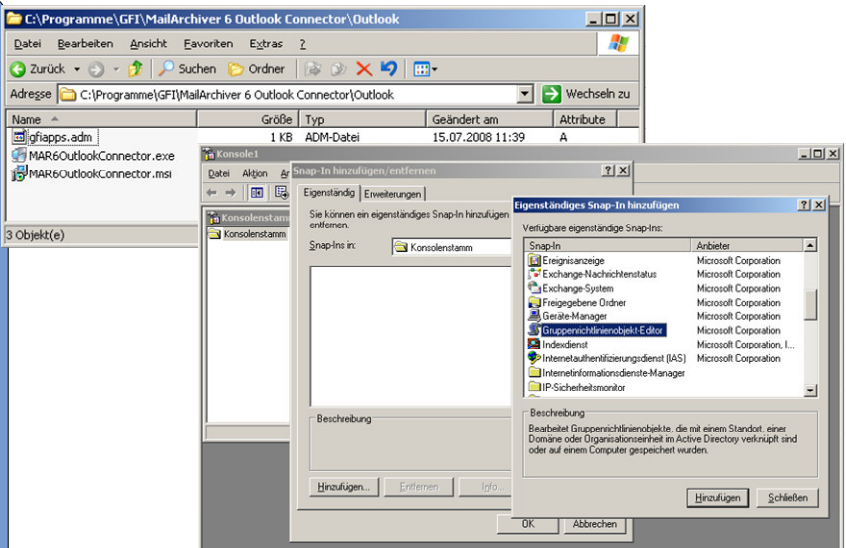
1. Erweitern Sie in der Verwaltungskonsolle von GFI MailArchiver den Knoten **Configuration**, und klicken Sie auf **User Mailbox Synchronization Settings**.
2. Wählen Sie im rechten Bereich die Option **Enable Microsoft Exchange Server synchronization**.
3. Geben Sie Ihren Anmeldenamen und Ihr Kennwort ein.
4. Klicken Sie auf **Test Access to Mailboxes**.



### 4

#### Bereitstellung über Active Directory: Einrichten der Umgebung

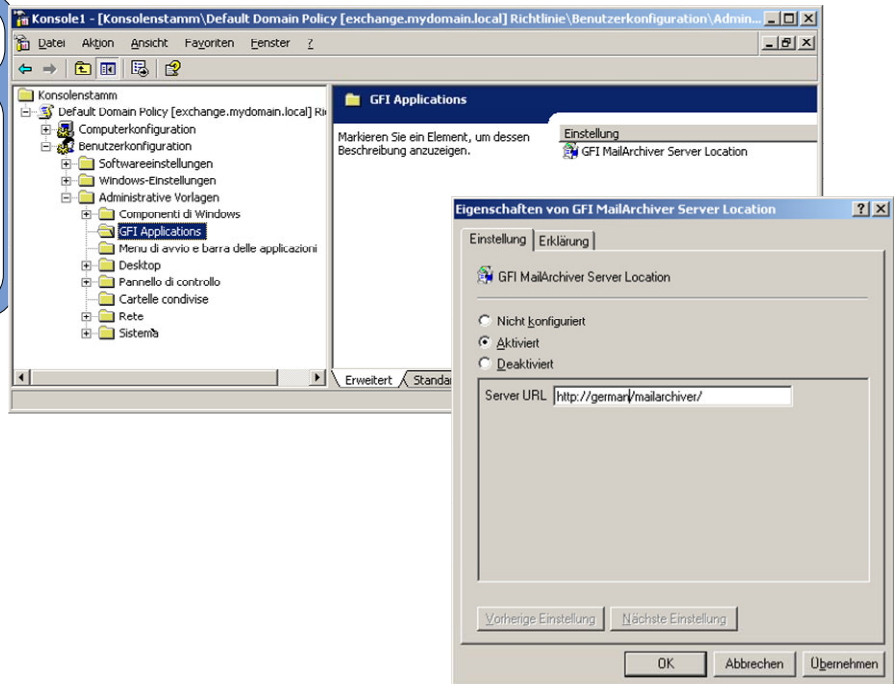
1. Kopieren Sie die Datei **gfiapps.adm** aus „C:\Programme\GFI\MailArchiver 6 Outlook Connector\Outlook“ nach:  
\\<Name des Domain Controller-Computers>\SYSVOL\  
<Domain-Name>\Policies\{31B2F340-016D-11D2-945F-00C04FB984F9}\Adm
2. Kopieren Sie die Datei **MAR6OutlookConnector.msi** aus „C:\Programme\GFI\MailArchiver 6 Outlook Connector\Outlook“ in ein gemeinsames Verzeichnis, auf das alle Domänen Zugriff haben.
3. Führen Sie die Datei **mmc.exe** über **Start ▶ Ausführen...** aus.
4. Klicken Sie auf **Datei ▶ Snap-In hinzufügen/entfernen...**
5. Wählen Sie in der Liste der verfügbaren **Standalone Snap-Ins** das Snap-In für **Objekt-Editor für Gruppenrichtlinien**, und klicken Sie auf **Hinzufügen...**
6. Klicken Sie auf **Durchsuchen...**, und wählen Sie die Domänenrichtlinie aus, die Sie bearbeiten möchten.
7. Wählen Sie die gewünschte Domänenrichtlinie, und klicken Sie auf **OK**.



# 5

## Richtlinie für GFI MailArchiver Outlook Connector konfigurieren

1. Erweitern Sie über den in Schritt 4 geöffneten **Objekt-Editor für Gruppenrichtlinien** den Knoten **Domänenrichtlinie** ▶ Knoten **Benutzerkonfiguration** ▶ Knoten **Administrationsvorlagen**.
2. Doppelklicken Sie im rechten Bereich auf **GFI MailArchiver Server Location**.
3. Wählen Sie die Option **Aktiviert**, und ändern Sie die Server-URL.



# 6

## GFI MailArchiver Outlook Connector mit einem GPO (Gruppenrichtlinienobjekt) bereitstellen

1. Erweitern Sie über den in Schritt 4 geöffneten **Objekt-Editor für Gruppenrichtlinien** den Knoten **Domänenrichtlinie** ▶ Knoten **Computer-Konfiguration** ▶ Knoten **Software-Einstellungen**.
2. Klicken Sie mit der rechten Maustaste auf **Softwareinstallation**, und wählen Sie **Neu** ▶ **Paket...**
3. Suchen Sie im Dialog **Öffnen** das Verzeichnis, in dem Sie die Datei **MAROutlookConnector.msi** gespeichert haben (siehe Schritt 4).
4. Wählen Sie die Bereitstellungsoption und die Option **Zugewiesen**. Klicken Sie anschließend auf **OK**.
5. Nachdem die Installation abgeschlossen ist, können Sie die Installation von Outlook Connector folgendermaßen überprüfen:
  - i. Öffnen Sie Microsoft Outlook.
  - ii. Überprüfen Sie, ob ein neuer Ordner mit dem Namen **GFI MailArchiver Mailbox** erstellt wurde.

