

*Manuale prodotto GFI*

# **GFI** MailArchiver™

*Manuale Outlook Connector*



Le informazioni e il contenuto del presente documento vengono forniti esclusivamente a scopi informativi e “come sono”, senza garanzia di alcun tipo, sia espressa che implicita, ivi incluse, in via esemplificativa, tutte le garanzie implicite di commerciabilità, idoneità a soddisfare uno scopo particolare e non violazione dei diritti altrui. GFI Software non sarà ritenuta responsabile di nessun danno, inclusi danni consequenziali, che possano derivare dall’uso del presente documento. Le informazioni sono state ottenute da fonti pubblicamente disponibili. Nonostante siano stati compiuti sforzi ragionevoli al fine di garantire la precisione dei dati forniti, GFI non garantisce, promette né tantomeno assicura la completezza, la precisione, l’aggiornamento o l’adeguatezza di tali dati e non sarà ritenuta responsabile di errori di stampa. GFI non fornisce garanzie, né espresse né implicite e non si assume la responsabilità legale della precisione o della completezza delle informazioni contenute nel presente documento.

Se si ritiene che vi siano errori effettivi nel presente documento, contattarci. Provvederemo a risolvere la cosa quanto prima.

Tutti i nomi di prodotti e società riportati possono essere marchi registrati dei rispettivi proprietari.

GFI MailArchiver è un copyright di GFI SOFTWARE Ltd. - 1999-2011 GFI Software Ltd. Tutti i diritti riservati.

Versione documento: 1.1.1

Ultimo aggiornamento (mese/giorno/anno): 2/16/2012

## Sommario

<b>1</b>	<b>Introduzione</b>	<b>6</b>
1.1	Informazioni su GFI MailArchiver	6
1.2	Informazioni su GFI MailArchiver Outlook Connector	6
<b>2</b>	<b>Utilizzo di GFI MailArchiver Outlook Connector</b>	<b>7</b>
2.1	Avvio di GFI MailArchiver Outlook Connector	7
2.2	Cassetta postale di GFI MailArchiver Outlook Connector	7
<b>3</b>	<b>Monitoraggio di GFI MailArchiver Outlook Connector</b>	<b>12</b>
3.1	Barra di stato di GFI MailArchiver Outlook Connector (solo Microsoft Outlook 2000/3/7)	12
3.2	Scheda della barra multifunzione di GFI MailArchiver Outlook Connector (Microsoft Outlook 2010)	12
3.3	Monitoraggio della sincronizzazione	13
3.4	Modalità non in linea	17
<b>4</b>	<b>Configurazione di GFI MailArchiver Outlook Connector</b>	<b>19</b>
4.1	Impostazioni di sincronizzazione	19
4.2	Aggiunta di una nuova cassetta postale	21
4.3	Impostazioni del database	23
4.4	Abilitazione e disabilitazione di GFI MailArchiver Outlook Connector	24
4.5	Impostazioni della lingua	24
<b>5</b>	<b>Risoluzione dei problemi</b>	<b>26</b>
5.1	GFI SkyNet	26
5.2	Forum Web	26
5.3	Richiesta di supporto tecnico	26
5.4	Documentazione	26
5.5	Problemi di GFI MailArchiver Outlook Connector	27
<b>6</b>	<b>Glossario</b>	<b>30</b>
<b>7</b>	<b>Indice</b>	<b>35</b>

## Elenco figure

Schermata 1: Immissione dei dettagli di autenticazione.....	7
Schermata 2: Office 2003/2007: Messaggi nella posta in arrivo di Outlook Connector.....	8
Schermata 3: Office 2010: Messaggi nella posta in arrivo di Outlook Connector.....	9
Schermata 4: Opzioni di ricerca avanzate.....	10
Schermata 5: Barra di stato di Outlook Connector.....	12
Schermata 6: Avanzamento sincronizzazione.....	13
Schermata 7: Riepilogo di sincronizzazione.....	14
Schermata 8: Errore di sincronizzazione.....	15
Schermata 9: Elenco attività di sincronizzazione.....	16
Schermata 10: Cronologia di sincronizzazione.....	17
Schermata 11: Finestra di dialogo proprietà avanzate.....	19
Schermata 12: Configurazione accesso non in linea.....	21
Schermata 13: Aggiunta di una nuova cassetta postale.....	22
Schermata 14: Selezione del tipo di archiviazione.....	22
Schermata 15: Selezione degli utenti.....	23
Schermata 16: Casette postali aggiunte.....	23
Schermata 17: Impostazioni del database.....	24

## *Elenco tabelle*

Tabella 1: Opzioni di ricerca avanzate.....	10
Tabella 2: Problemi comuni.....	27

# 1 Introduzione

## 1.1 Informazioni su GFI MailArchiver

GFI MailArchiver è una soluzione di archiviazione della posta elettronica avanzata e di facile uso. Grazie a GFI MailArchiver, è possibile archiviare tutta la posta elettronica interna ed esterna in un archivio centrale. La configurazione di GFI MailArchiver basata sul Web permette di gestire in modo semplice i magazzini archivi di posta elettronica. Tale soluzione offre inoltre la possibilità di autorizzare gli utenti a ricercare messaggi di posta elettronica precedenti tramite l'interfaccia di ricerca basata su Web.

## 1.2 Informazioni su GFI MailArchiver Outlook Connector

GFI MailArchiver Outlook Connector è un plug-in in grado di sincronizzare GFI MailArchiver con Microsoft Outlook. Consente agli utenti di visualizzare i messaggi di posta elettronica archiviati da GFI MailArchiver in Microsoft Outlook. I messaggi archiviati vengono visualizzati in Microsoft Outlook in una struttura di cartelle organizzata in modo identico a quella della cassetta postale dell'utente.



### NOTA

È necessario abilitare il recupero della struttura della cassetta postale in GFI MailArchiver, in modo che GFI MailArchiver Outlook Connector visualizzi i messaggi con la stessa struttura di cartelle della cassetta postale dell'utente.

## 2 Utilizzo di GFI MailArchiver Outlook Connector

Quando GFI MailArchiver Outlook Connector è installato, verrà registrato automaticamente in Microsoft Outlook. Microsoft Outlook tenterà di connettersi in modo automatico a GFI MailArchiver mediante l'URL specificato durante l'installazione. La sincronizzazione con GFI MailArchiver avviene automaticamente a un intervallo di tempo specifico, oppure manualmente tramite la barra di stato di Outlook Connector.

Mediante GFI MailArchiver Outlook Connector viene aggiunta automaticamente la cartella GFI MailArchiver Mailbox in Microsoft Outlook. Per impostazione predefinita, sarà disponibile solo una cassetta postale (quella dell'utente che ha effettuato l'accesso), sarà tuttavia possibile aggiungere altre cassette postali.

Viene visualizzata una barra degli strumenti, che riporta lo stato della sincronizzazione con il server GFI MailArchiver.



### NOTA

Per impostazione predefinita, GFI MailArchiver Outlook Connector sincronizza e visualizza solo i messaggi di posta elettronica inviati e ricevuti negli ultimi 365 giorni. Per ulteriori informazioni su come configurare il numero di giorni da sincronizzare, consultare: <http://kbase.gfi.com/showarticle.asp?id=KBID001934>

### 2.1 Avvio di GFI MailArchiver Outlook Connector

GFI MailArchiver Outlook Connector viene avviato in automatico.

1. Aprire Microsoft Outlook.
2. GFI MailArchiver Outlook Connector tenterà di eseguire automaticamente la connessione alle credenziali utente.

Nome utente:

Password:

Memorizza password

Schermata 1: Immissione dei dettagli di autenticazione

3. Se all'avvio l'autenticazione non riesce, verrà visualizzata una schermata in cui viene richiesto di immettere nome utente e password.

### 2.2 Cassetta postale di GFI MailArchiver Outlook Connector

Quando viene installato GFI MailArchiver Outlook Connector, viene distribuita automaticamente una nuova cassetta postale nell'elenco cartelle di Microsoft Outlook, denominata GFI MailArchiver Mailbox.

## 2.2.1 Cartelle di posta elettronica

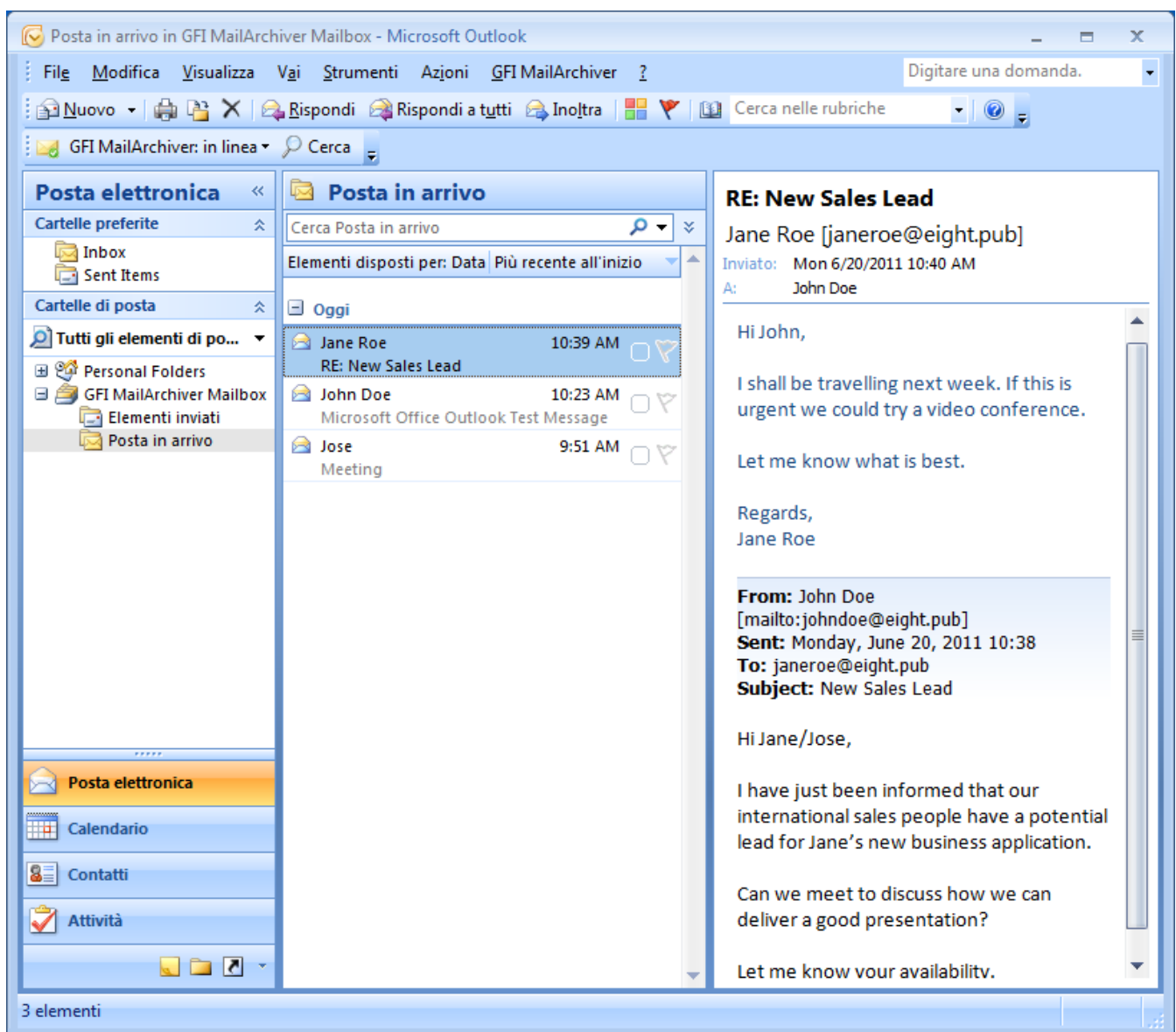
L'archivio di messaggi presenti in GFI MailArchiver Mailbox è costituito dalla struttura delle cartelle di posta elettronica della cartella della posta di Microsoft Outlook. Normalmente, include la Posta in arrivo e le relative sottocartelle, la Posta inviata e altre cartelle di posta.



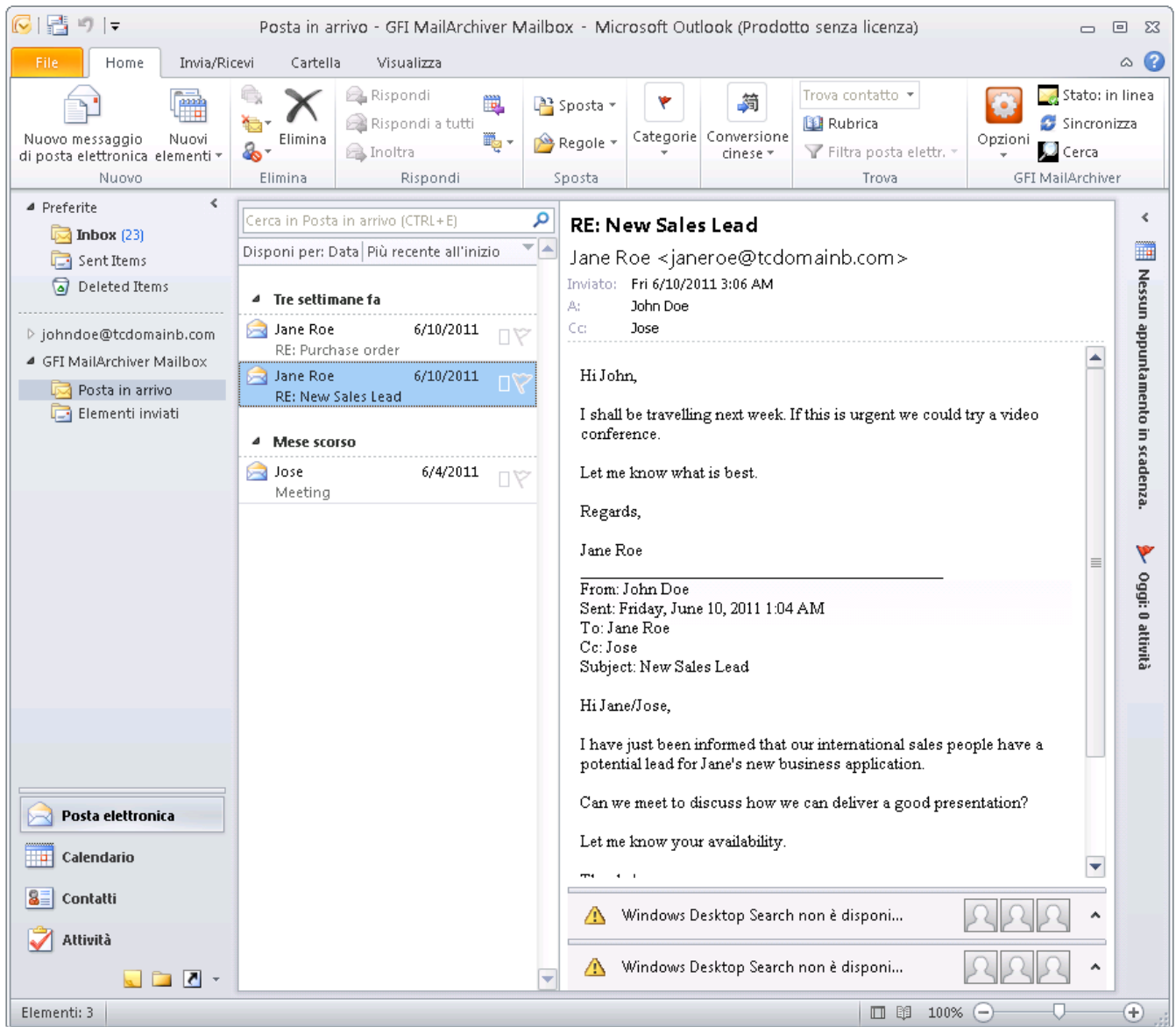
### NOTA

È necessario abilitare il recupero della struttura della cassetta postale in GFI MailArchiver, in modo che GFI MailArchiver Outlook Connector visualizzi i messaggi con la stessa struttura di cartelle della cassetta postale dell'utente.

Le intestazioni dei messaggi vengono visualizzate nella cartella appropriata. Quando viene selezionata l'intestazione di un messaggio, questo viene recuperato dal server di GFI MailArchiver e visualizzato nel riquadro di lettura di Microsoft Outlook. Per impostazione predefinita, il numero di intestazioni dei messaggi archiviate è 100.000 ma questo numero può essere impostato come illustrato nel capitolo Numero massimo di messaggi nella cache locale.



Schermata 2: Office 2003/2007: Messaggi nella posta in arrivo di Outlook Connector



Schermata 3: Office 2010: Messaggi nella posta in arrivo di Outlook Connector

## 2.2.2 Cerca

GFI MailArchiver Outlook Connector consente all'utente di cercare i messaggi nella cassetta postale dei messaggi archiviati. Una volta selezionato il pulsante **Cerca**, Microsoft Outlook si connette al server GFI MailArchiver e carica la pagina di ricerca in una finestra separata.

### 1. Selezionare **Cerca**.



#### NOTA

Il pulsante **Cerca** di Microsoft Outlook 2010 è accessibile dalla scheda GFI MailArchiver della barra multifunzione. Nella versione precedente di Microsoft Outlook è collocato nella barra di stato di GFI MailArchiver Outlook Connector.

Per impostazione predefinita, GFI MailArchiver visualizza l'interfaccia di ricerca semplice che consente di ricercare testo nei messaggi di posta elettronica.

### 2. Digitare il testo da cercare nella casella di testo **Cerca tutti i messaggi archiviati per l'utente**.



## NOTA

è possibile utilizzare i caratteri jolly nel modo seguente:

- » ? - Corrisponde a un carattere singolo.
- » Corrisponde a una stringa di caratteri.

### Ad esempio:

Per ricercare messaggi di posta elettronica contenenti la parola 'svizzero', è possibile digitare 'sv?????o' o 'sv\*o' nella casella **Cerca**.

3. Selezionare un intervallo di date dall'elenco **Cerca tra le e-mail dei seguenti periodi**.

4. <Facoltativo> Se è stato eseguito l'accesso con un account utente che dispone dell'accesso ad altri account, per impostazione predefinita la ricerca semplice consentirà di ricercare solo i propri messaggi di posta elettronica.

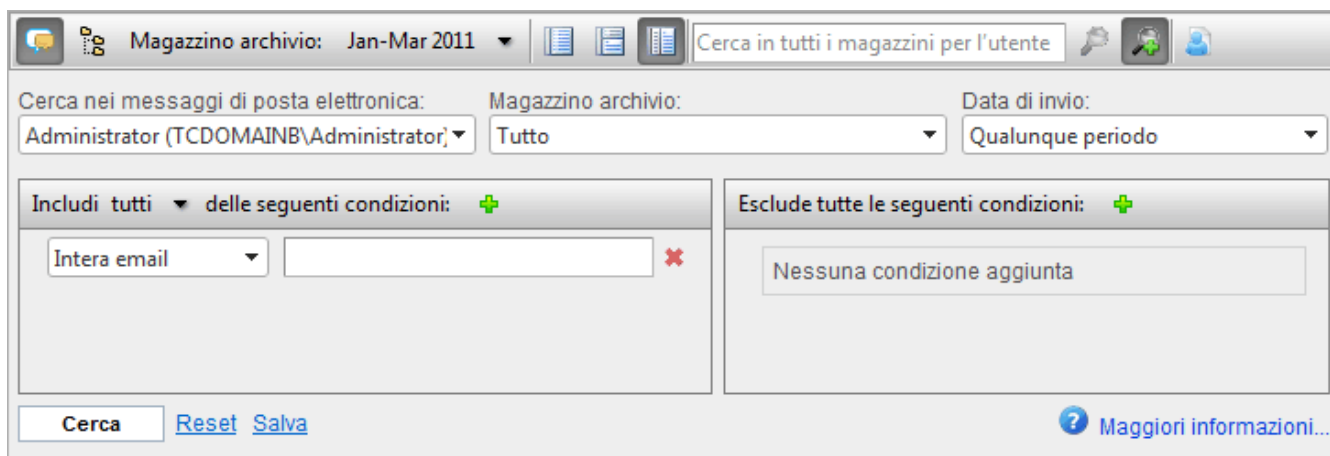
5. Fare clic su .

I messaggi di posta elettronica corrispondenti alla query di ricerca specificata vengono visualizzati sotto l'area **Cerca**. GFI MailArchiver visualizza un massimo di 25 messaggi di posta elettronica per pagina. Se la query di ricerca restituisce più di 25 messaggi di posta elettronica, GFI MailArchiver distribuirà i messaggi su pagine separate.

Per spostarsi nelle pagine dei risultati della ricerca, fare clic sui collegamenti di pagina forniti.

### 2.2.3 Ricerca avanzata

Selezionare  per accedere alla funzione di ricerca avanzata.



Magazzino archivio: Jan-Mar 2011

Cerca in tutti i magazzini per l'utente

Cerca nei messaggi di posta elettronica: Administrator (TCDOMAINB\Administrator)

Magazzino archivio: Tutto

Data di invio: Qualunque periodo

Includi tutti delle seguenti condizioni: +

Esclude tutte le seguenti condizioni: +

Intera email

Nessuna condizione aggiunta

Cerca Reset Salva

Maggiori informazioni...

Schermata 4: Opzioni di ricerca avanzate

2. Nell'area **Opzioni di ricerca avanzata**, utilizzare le funzionalità descritte nella sottostante Tabella 1 per eseguire una ricerca avanzata.

Tabella 1: Opzioni di ricerca avanzate

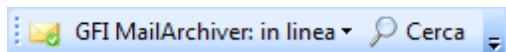
OPZIONE	DESCRIZIONE
Magazzino archivio	Indica il magazzino archivio dove verrà eseguita la ricerca. Selezionare uno o più magazzini archivi dall'elenco di magazzini archivi disponibili.

OPZIONE	DESCRIZIONE
<b>Data di invio</b>	Indica la data in cui è stato inviato il messaggio da cercare.
<b>Include e/qualsiasi</b>	<p>Indica se visualizzare messaggi che soddisfano tutte le condizioni o messaggi che soddisfano una qualsiasi delle condizioni. Dall'elenco a discesa selezionare:</p> <ul style="list-style-type: none"> <li>» <b>Qualsiasi:</b> visualizza messaggi che soddisfano almeno una delle condizioni indicate.</li> <li>» <b>E:</b> visualizza messaggi che soddisfano tutte le condizioni indicate.</li> </ul>

## 3 Monitoraggio di GFI MailArchiver Outlook Connector

La presente sezione descrive come utilizzare la [Barra di stato](#) in Microsoft Outlook 2000/3/7 e la [scheda della barra multifunzione](#) in Microsoft Outlook 2010.

### 3.1 Barra di stato di GFI MailArchiver Outlook Connector (solo Microsoft Outlook 2000/3/7)



Schermata 5: Barra di stato di Outlook Connector





Lo stato di GFI MailArchiver Outlook Connector viene visualizzato nella barra di stato di **GFI MailArchiver Outlook Connector**. Lo stato di GFI MailArchiver può essere **In linea**, **Non in linea** o **Sincronizzazione in corso**.



#### NOTA

l'opzione barra degli strumenti è disponibile solo dopo aver riavviato Microsoft Outlook.

L'icona di anteprima indica lo stato della sincronizzazione:

-  - Il server di GFI MailArchiver è in linea e non si è verificato nessun errore durante la sincronizzazione.
  -  - Il server di GFI MailArchiver è in linea ma si è verificato un errore durante la sincronizzazione.
  -  - Si è verificato un errore mentre si tentava la connessione al server di GFI MailArchiver.
  -  - GFI MailArchiver Outlook Connector è impostato manualmente sul lavoro non in linea.
- Per avviare la sincronizzazione manualmente, fare clic sulla barra degli strumenti di GFI MailArchiver e selezionare **Sincronizza ora**.

### 3.2 Scheda della barra multifunzione di GFI MailArchiver Outlook Connector (Microsoft Outlook 2010)




In Microsoft Outlook 2010, lo stato di GFI MailArchiver Outlook Connector viene visualizzato nella scheda **Home** della barra multifunzione di Microsoft Outlook.



#### NOTA

Le opzioni di GFI MailArchiver sono disponibili solo dopo aver riavviato Microsoft Outlook.

L'icona di anteprima indica lo stato della sincronizzazione:

-  - Il server di GFI MailArchiver è in linea e non si è verificato nessun errore durante la sincronizzazione.
-  - Il server di GFI MailArchiver è in linea ma si è verificato un errore durante la sincronizzazione.
-  - Si è verificato un errore mentre si tentava la connessione al server di GFI MailArchiver.

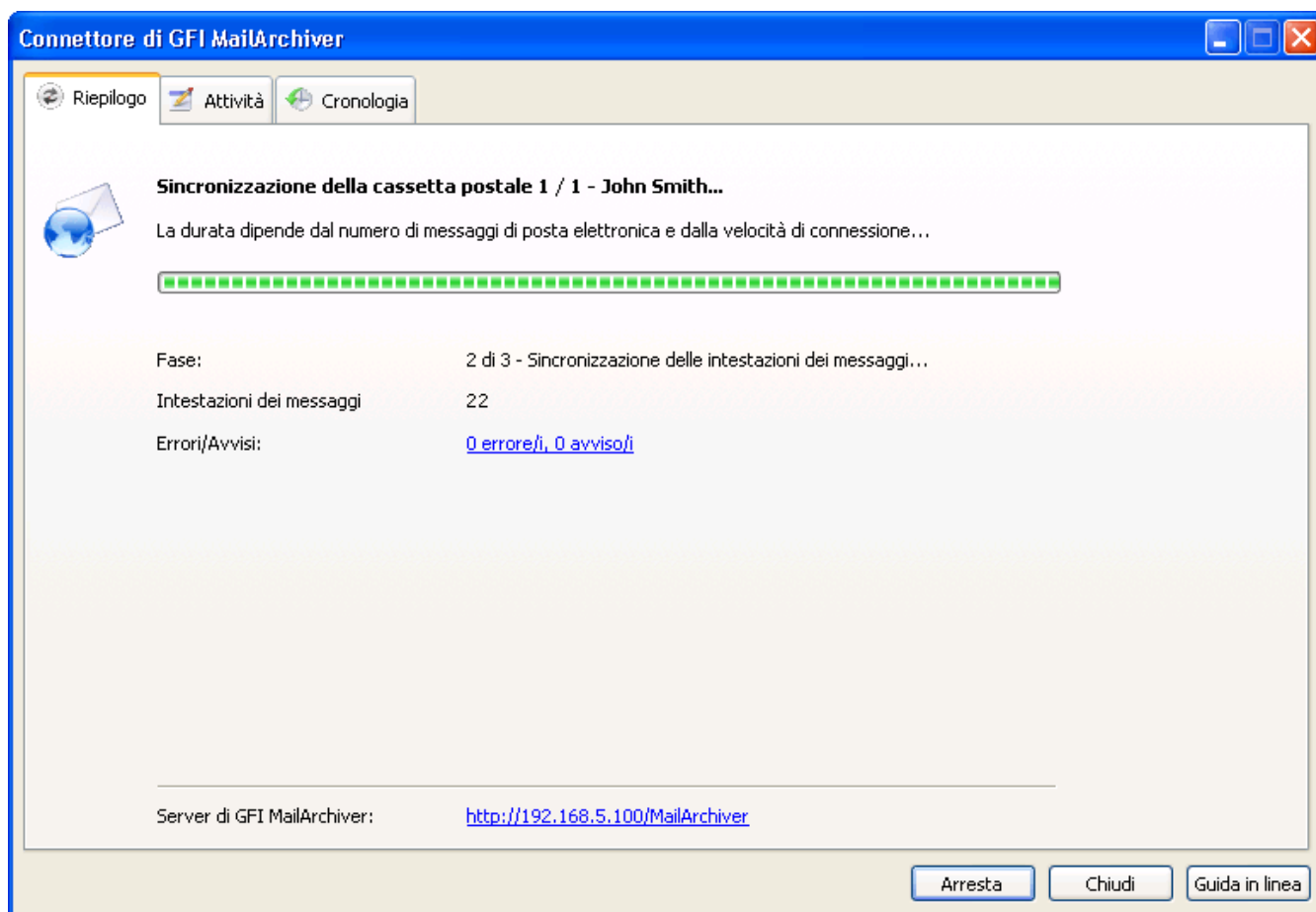
✉ - GFI MailArchiver Outlook Connector è impostato manualmente sul lavoro non in linea.

Per avviare la sincronizzazione manualmente, fare clic sulla barra degli strumenti di GFI MailArchiver e selezionare **Sincronizza ora**.

### 3.3 Monitoraggio della sincronizzazione

Per monitorare l'avanzamento della sincronizzazione:

- » Microsoft Outlook 2000/3/7: fare clic sulla barra degli strumenti di GFI MailArchiver e dall'elenco a discesa selezionare **Visualizza stato**.
- » Microsoft Outlook 2010: Fare clic sull'opzione **Stato**.



Schermata 6: Avanzamento sincronizzazione

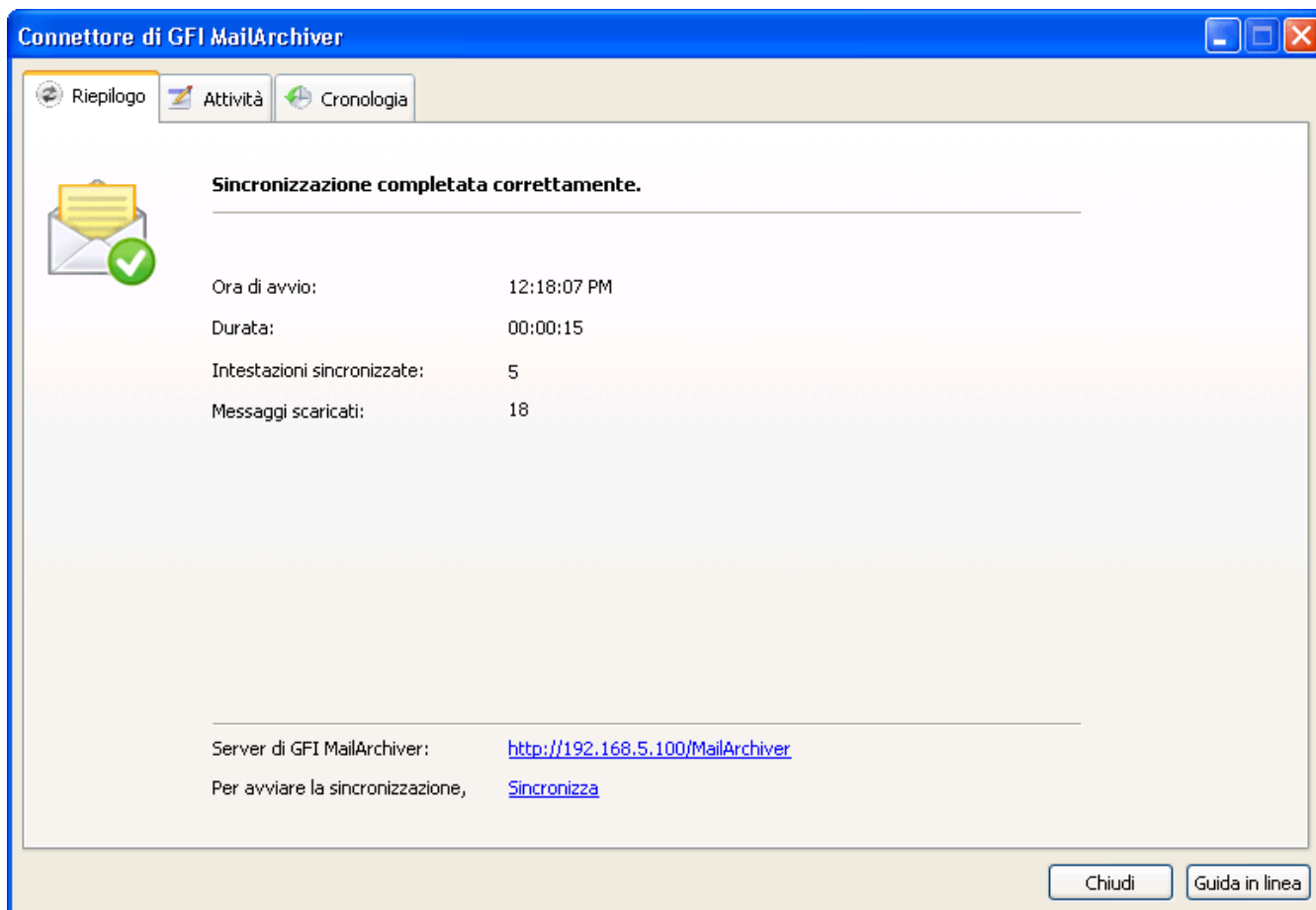
La procedura di sincronizzazione consiste di tre passaggi, durante le quali GFI MailArchiver Outlook Connector:

**Passaggio 1: Connessione:** si connette al server di GFI MailArchiver tramite l'URL fornito nella finestra di dialogo Impostazioni.

**Passaggio 2: Sincronizzazione delle intestazioni dei messaggi:** scarica le intestazioni dei messaggi in un database locale.

**Passaggio 3: Download messaggi:** scarica i messaggi per l'accesso non in linea.

Ulteriori dettagli sulla procedura di sincronizzazione sono riportati nella scheda **Attività**.



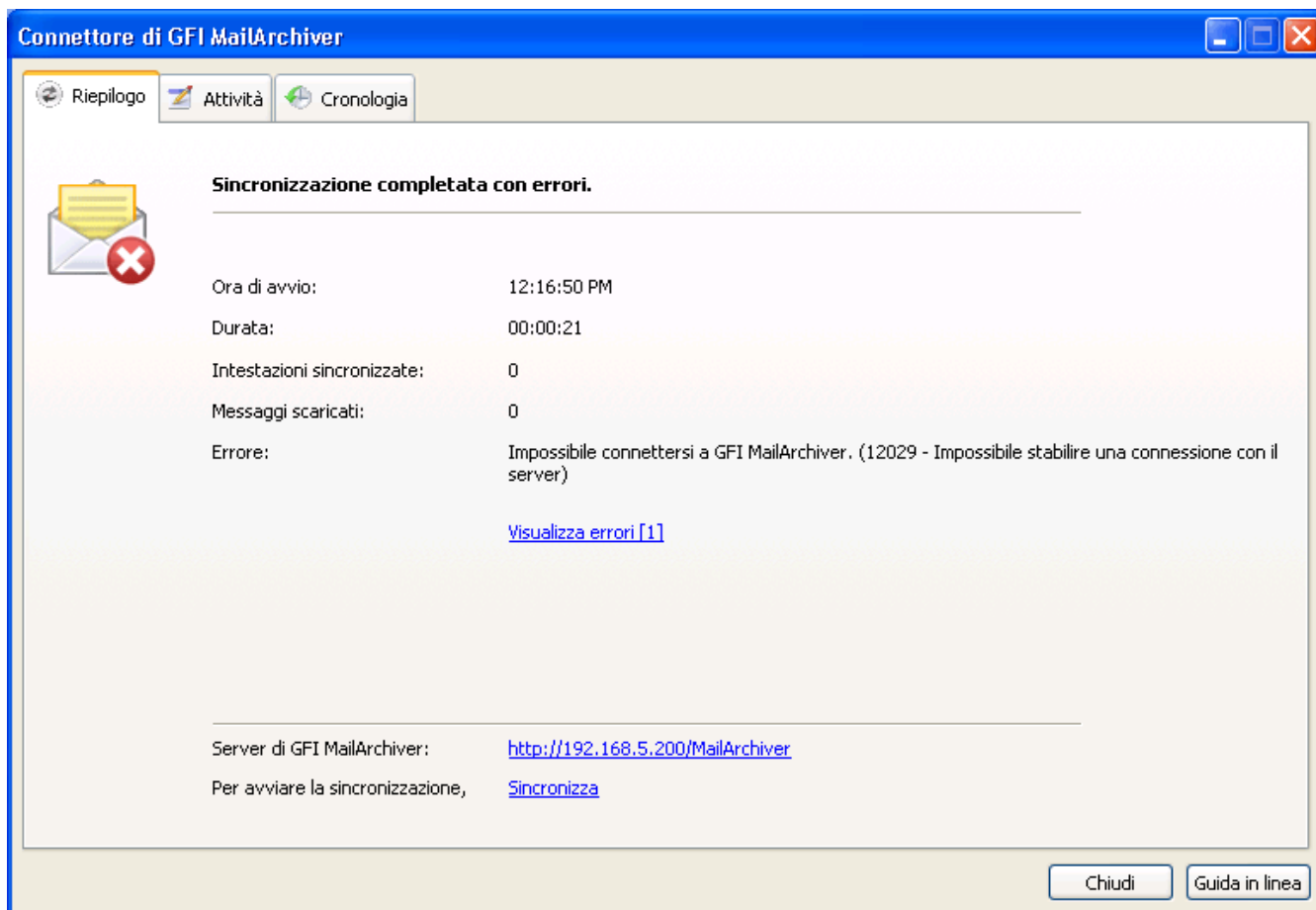
Schermata 7: Riepilogo di sincronizzazione

Una volta completata la sincronizzazione, viene visualizzato un riepilogo che riporta:

- » **Ora di inizio:** L'orario di inizio della sincronizzazione.
- » **Durata:** Il tempo necessario al completamento della sincronizzazione.
- » **Intestazioni sincronizzate:** Il numero di intestazioni che sono state scaricate in locale.
- » **Messaggi scaricati:** Il numero di messaggi completi scaricati a livello locale per l'accesso non in linea.

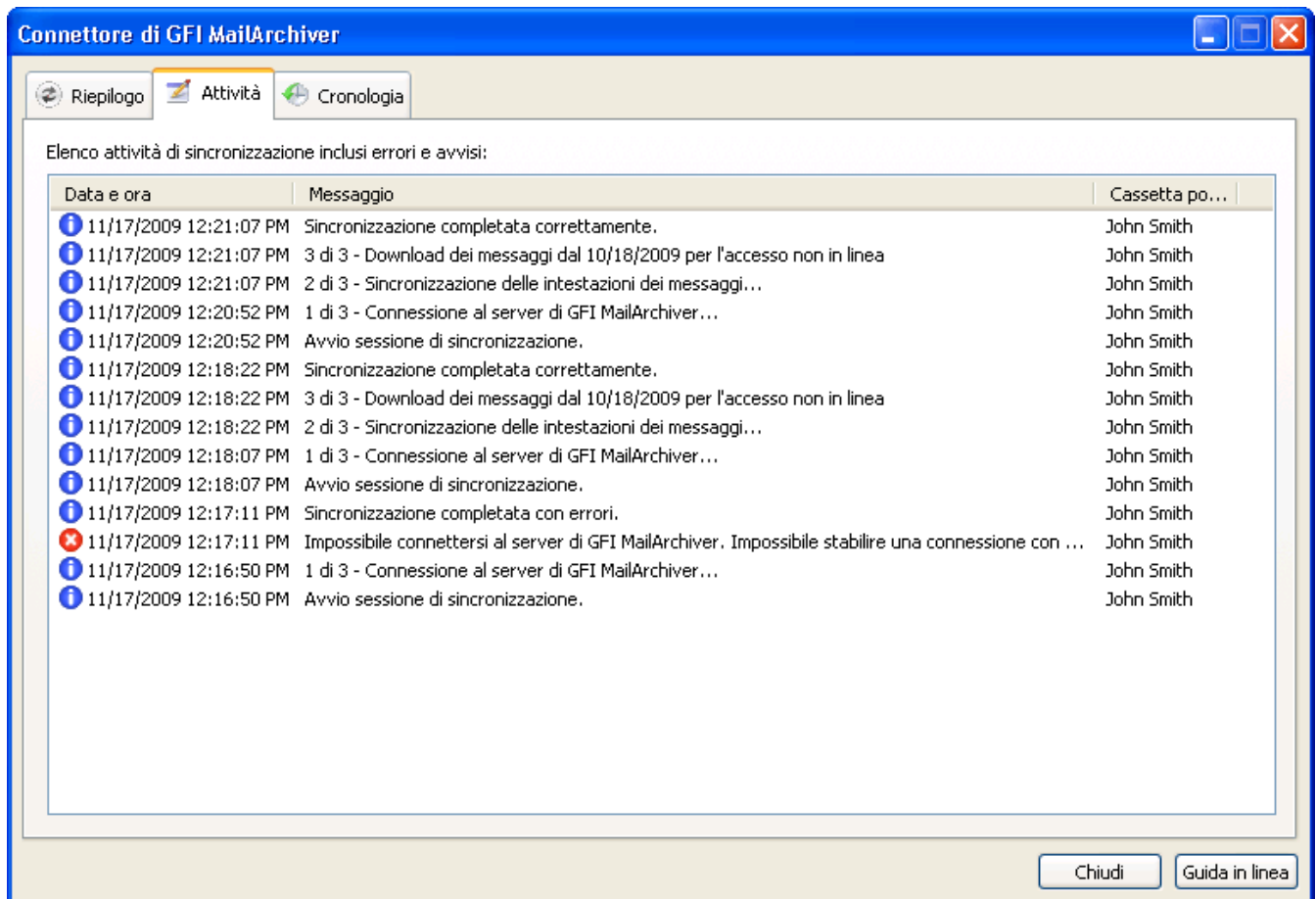
### Errori di sincronizzazione

GFI MailArchiver Outlook Connector potrebbe non riuscire a sincronizzarsi perfettamente con il server di GFI MailArchiver a causa di vari motivi.



Schermata 8: Errore di sincronizzazione

Quando si verifica un errore, rivedere i dati dell'errore nel riepilogo oppure fare clic su **Visualizza errori** per avviare la scheda **Attività**.



Schermata 9: Elenco attività di sincronizzazione

Per impostazione predefinita, vengono registrati gli ultimi 1000 eventi di attività di sincronizzazione. Per modificare il numero di eventi di attività di sincronizzazione riportati:

1. Chiudere Microsoft Outlook e selezionare:

» Microsoft Windows XP e versioni precedenti:

```
<c:\Documents and Settings\<utente>\Impostazioni locali\Dati
applicazione\GFI\MailArchiver 6\>
```

» Microsoft Windows Vista e versioni successive:

```
<c:\Users\<utente>\AppData\Local\GFI\MailArchiver 6\>
```

2. Aprire il file **GeneralSettings.xml** con un editor di testo.

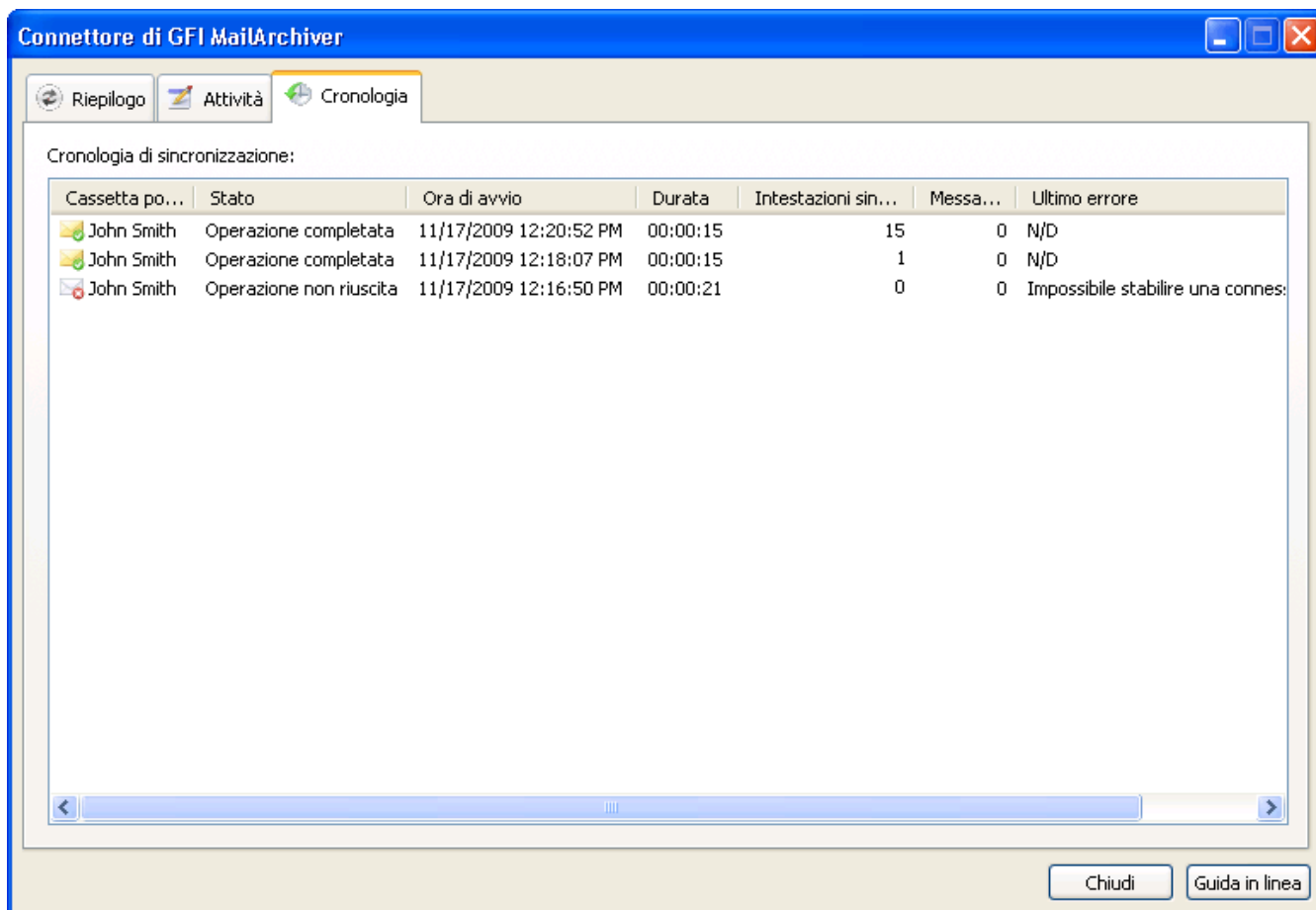
3. Individuare l'elemento **MaxNumberOfErrors** e cambiare il valore predefinito 1000 con il numero di giorni desiderato.

4. Salvare e chiudere **GeneralSettings.xml**.

5. Per applicare le modifiche, aprire Microsoft Outlook.

### Cronologia di sincronizzazione

Per monitorare la cronologia di tutti i processi di sincronizzazione, fare clic sulla barra degli strumenti di GFI MailArchiver, selezionare **Visualizza stato** e scegliere la scheda **Cronologia**.



Schermata 10: Cronologia di sincronizzazione

Vengono elencati i dettagli di tutti i tentativi di sincronizzazione. Per impostazione predefinita, vengono registrati gli ultimi 1000 tentativi di sincronizzazione. Per modificare il numero di tentativi di sincronizzazione visualizzato:

1. Chiudere Microsoft Outlook e selezionare:

» Microsoft Windows XP e versioni precedenti:

```
<c:\Documents and Settings\\Impostazioni locali\Dati
applicazione\GFI\MailArchiver 6\>
```

» Microsoft Windows Vista e versioni successive:

```
<c:\Users\\AppData\Local\GFI\MailArchiver 6\>
```

2. Aprire **GeneralSettings.xml** utilizzando un editor di testo.

3. Individuare l'elemento **MaxNumberOfSyncHistory** e cambiare il valore predefinito 1000 con il numero desiderato.

4. Salvare e chiudere **GeneralSettings.xml**.

### 3.4 Modalità non in linea

Nella modalità non in linea, sono disponibili tutte le funzioni di GFI MailArchiver Outlook Connector ma è sospesa la sincronizzazione con gli archivi della posta di GFI MailArchiver. Questa funzione può essere utilizzata per ridurre l'utilizzo della larghezza di banda oppure quando non è disponibile l'accesso a GFI MailArchiver.

Per impostare GFI MailArchiver Outlook Connector nella modalità non in linea:

- » Microsoft Office 2000/3/7: Fare clic sulla barra degli strumenti di GFI MailArchiver e selezionare **Modalità non in linea**. Per riavviare la sincronizzazione, ripetere la procedura.
- » Microsoft Outlook 2010: Dalla scheda Home di Microsoft Outlook, fare clic sulla scheda di GFI MailArchiver e quindi su **Modalità non in linea**.

## 4 Configurazione di GFI MailArchiver Outlook Connector

Quando GFI MailArchiver Outlook Connector è installato sul computer dell'utente, le impostazioni predefinite sono sufficienti per il funzionamento di Outlook Connector. Tuttavia, è possibile personalizzare varie impostazioni affinché rispondano alle preferenze dell'utente.

La sezione seguente illustra come:

[Configurare la sincronizzazione](#)

[Aggiungere una nuova cassetta postale](#)

[Configurare un database](#)

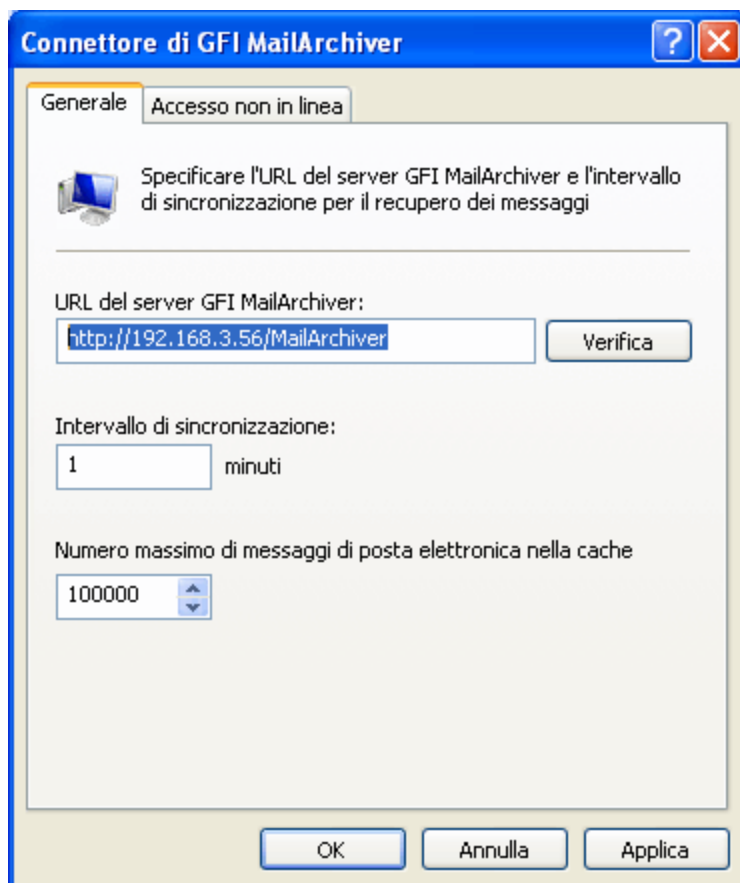
[Abilitare/disabilitare GFI MailArchiver Outlook Connector](#)

[Impostare le opzioni lingua](#)

### 4.1 Impostazioni di sincronizzazione

Per accedere alle impostazioni di GFI MailArchiver Outlook Connector, avviare Microsoft Outlook e

- » Microsoft Outlook 2000/3/7: Dal menu di Microsoft Outlook, fare clic su **GFI MailArchiver** e selezionare **Impostazioni**.
- » Microsoft Outlook 2010: Dall'area di GFI MailArchiver della scheda **Home**, selezionare **Opzioni** “**Impostazioni...**”



Schermata 11: Finestra di dialogo proprietà avanzate

#### 4.1.1 Modifica URL del server di GFI MailArchiver



##### **IMPORTANTE**

Prima di modificare l'URL di GFI MailArchiver, consultare il proprio amministratore di sistema.

1. Nella finestra di dialogo delle proprietà avanzate di GFI MailArchiver Mailbox, digitare il nuovo URL del server di GFI MailArchiver nella casella di testo **URL del server di GFI MailArchiver:**.
2. Per confermare se l'URL specificato è l'URL corretto del server di GFI MailArchiver, fare clic su **Verifica**. Se la verifica non riesce, rivolgersi all'amministratore di sistema per specificare l'URL corretto.

#### 4.1.2 Personalizzazione dell'intervallo di sincronizzazione

Nella finestra di dialogo delle proprietà avanzate di GFI MailArchiver Mailbox, specificare nella casella di testo **Intervallo sincronizzazione**: l'intervallo di tempo da sincronizzare con il server di GFI MailArchiver. Per impostazione predefinita, GFI MailArchiver Outlook Connector si sincronizza al server ogni 5 minuti.

#### 4.1.3 Numero massimo di messaggi di posta elettronica nella cache locale

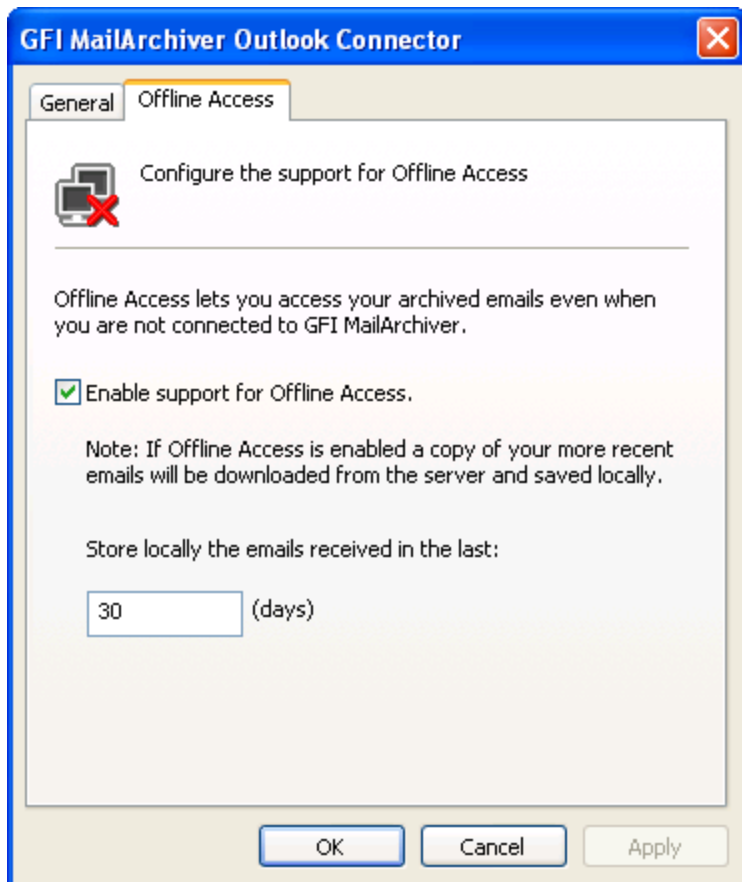
Nella finestra di dialogo delle proprietà avanzate di GFI MailArchiver Mailbox, specificare il numero di intestazioni dei messaggi da archiviare nella cache locale dell'utente. Per impostazione predefinita, il numero di intestazioni dei messaggi archiviate è 100.000 ma questo valore può essere modificato immettendone uno nuovo in **Numero massimo di messaggi di posta elettronica nella cache locale**. Quando si supera il numero massimo di messaggi qui specificato, le intestazioni dei messaggi più vecchie vengono rimosse e sostituite con i messaggi più recenti.

#### 4.1.4 Accesso non in linea

GFI MailArchiver Outlook Connector consente agli utenti di accedere ai messaggi persino quando non vi è alcuna connessione con il server di GFI MailArchiver.

Per configurare le impostazioni dell'accesso non in linea:

1. Avviare la finestra di dialogo delle proprietà di GFI MailArchiver Outlook Connector e selezionare la scheda **Accesso non in linea**.



Schermata 12: Configurazione accesso non in linea

2. Per abilitare/disabilitare l'accesso non in linea, selezionare/deselezionare la casella di controllo **Abilita supporto accesso non in linea**.

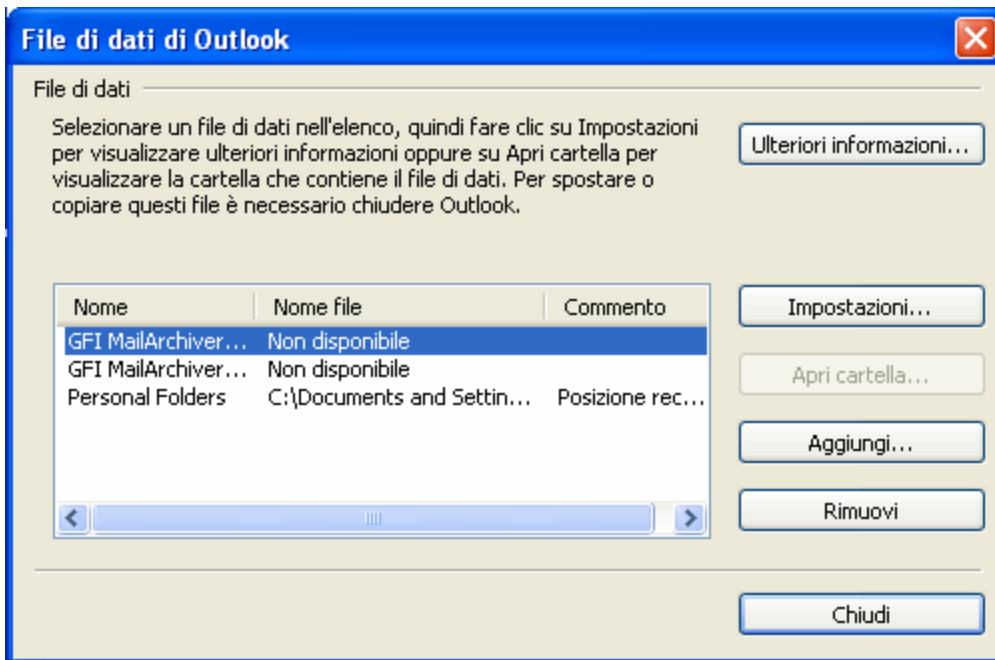
3. Se l'accesso non in linea è abilitato, specificare il numero di giorni in cui si desidera archiviare i messaggi ricevuti localmente nella casella di testo **Archivia localmente i messaggi ricevuti negli ultimi:**. I messaggi che superano il numero di giorni indicato verranno eliminati dalla memoria. Solo le intestazioni dei messaggi vengono mantenute per il recupero.

## 4.2 Aggiunta di una nuova cassetta postale

Per impostazione predefinita, GFI MailArchiver si connette solo a una cassetta postale per volta utilizzando le credenziali specificate durante l'installazione. Per configurare GFI MailArchiver Outlook Connector per la connessione a più di una cassetta postale:

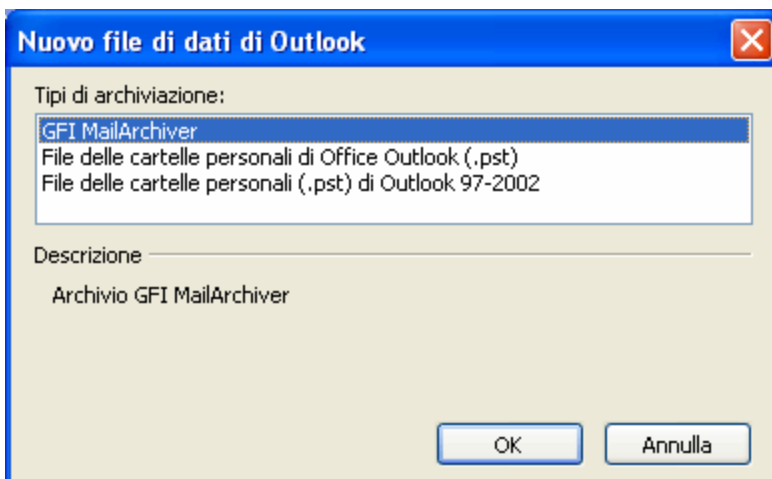
1. Caricare la schermata di gestione file di dati di Microsoft Outlook:

- » Microsoft Outlook 2000/3/7: Selezionare **File > Gestione file di dati**.
- » Microsoft Outlook 2010: Fare clic sulla scheda **File**, selezionare il pulsante **Impostazioni account** e selezionare l'opzione **Impostazioni account....** Selezionare la scheda **File di dati**.



Schermata 13: Aggiunta di una nuova cassetta postale

2. Dalla finestra di dialogo/scheda, selezionare **GFI MailArchiver Mailbox** e fare clic su **Aggiungi...**



Schermata 14: Selezione del tipo di archiviazione

3. Selezionare **GFI MailArchiver** e fare clic su **OK**. Verrà visualizzata una finestra di dialogo con l'elenco delle cassette postali a cui l'utente connesso può accedere.



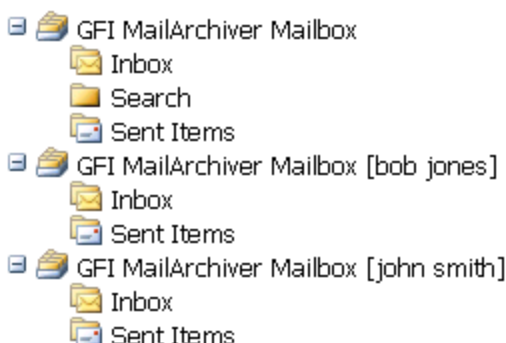
Schermata 15: Selezione degli utenti

4. Selezionare la cassetta postale da aggiungere e fare clic su OK. Le nuove cassette postali verranno aggiunte nell'elenco delle cartelle di Microsoft Outlook.



**NOTA**

Se l'utente non dispone dell'accesso alle cassette postali, l'elenco degli utenti sarà vuoto e verrà visualizzato un messaggio di errore.



Schermata 16: Cassette postali aggiunte

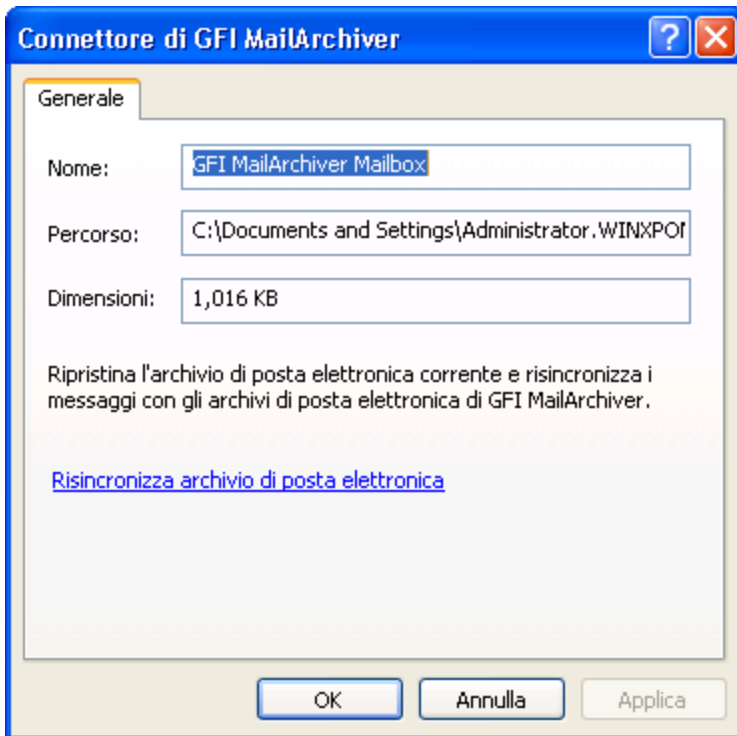
### 4.3 Impostazioni del database

GFI MailArchiver Outlook Connector archivia i seguenti dati in un database locale:

- » le intestazioni dei messaggi di tutti i messaggi all'interno degli archivi della posta di GFI MailArchiver
- » I messaggi che sono accessibili in assenza di connessione tra GFI MailArchiver e Microsoft Outlook (Accesso non in linea).

Per accedere a queste impostazioni del database:

1. Dalle cartelle della posta di Microsoft Outlook, fare clic con il pulsante destro del mouse sulla cassetta postale di GFI MailArchiver per configurarla, quindi selezionare:
  - » Microsoft Outlook 2000/3/7: **Proprietà di “GFI MailArchiver Mailbox”...**
  - » Microsoft Outlook 2010: **Proprietà file di dati**
2. Dalla finestra di dialogo delle proprietà, fare clic su **Avanzate**.



Schermata 17: Impostazioni del database

Il nome della cassetta postale, il percorso e le dimensioni del database vengono visualizzati nella finestra di dialogo di GFI MailArchiver Outlook Connector.

Per eliminare il database archiviato localmente e risincronizzare tutti i dati di quella cassetta postale specifica al riavvio di Microsoft Outlook, fare clic su **Risincronizza archivio messaggi**.

#### 4.4 Abilitazione e disabilitazione di GFI MailArchiver Outlook Connector

La funzionalità di GFI MailArchiver Outlook Connector può essere disabilitata, in modo che non sia disponibile nessuna caratteristica:

Per disabilitare o abilitare GFI MailArchiver Outlook Connector:

1. Selezionare **Start > Tutti i programmi > GFI MailArchiver Outlook Connector** e selezionare **Enable Outlook Connector** o **Disable Outlook Connector**.
2. Riavviare Microsoft Outlook per abilitare o disabilitare GFI MailArchiver Outlook Connector.

#### 4.5 Impostazioni della lingua

Per impostazione predefinita, il nodo di ricerca di GFI MailArchiver Outlook Connector è impostato per il caricamento in inglese. Per modificare la lingua della funzionalità di ricerca:

1. In Microsoft Internet Explorer, caricare il seguente URL:

`http://<nome host>/<nome cartella virtuale di GFI MailArchiver>`

**Ad esempio:**

`http://win2k3entsvr.master-domain.com/MailArchiver`

2. Digitare le credenziali di dominio (nome utente e password utilizzati per accedere a Microsoft Windows) quando richiesto.
3. Selezionare il nome utente visualizzato nell'angolo superiore destro della schermata.
4. Dalla casella di riepilogo a discesa **Opzioni lingua**, selezionare la lingua da visualizzare.
5. Fare clic su **Salva**.

GFI MailArchiver ricaricherà l'interfaccia Web nella lingua selezionata.

## 5 Risoluzione dei problemi

Risoluzione dei problemi e supporto  
Introduzione  
In questo capitolo viene spiegato come risolvere i problemi che si possono verificare durante l'installazione di GFI MailArchiver. Le principali fonti di informazioni disponibili per la risoluzione dei problemi sono: il presente manuale. La maggior parte dei problemi può essere risolta leggendo le informazioni contenute nella sezione di questo manuale. Gli articoli di GFI Knowledge Base forum Web il reparto di assistenza tecnica di GFI

### 5.1 GFI SkyNet

GFI cura la gestione di una Knowledge Base completa contenente le risposte ai problemi più comuni. GFI SkyNet contiene sempre l'elenco più aggiornato delle domande e delle patch fornite dal supporto tecnico. Se le informazioni contenute nella presente guida non risolvono i problemi, fare riferimento a GFI SkyNet all'indirizzo: <http://kb.gfi.com/>.

### 5.2 Forum Web

L'assistenza tecnica tra utenti è disponibile sul forum Web di GFI. Il forum Web è disponibile all'indirizzo: <http://forums.gfi.com/>.

### 5.3 Richiesta di supporto tecnico

Se nessuna delle risorse precedenti ha permesso di risolvere i problemi, contattare il personale di assistenza tecnica di GFI compilando il modulo di richiesta online o telefonando.

- » **Online:** Compilare il modulo di richiesta di supporto e seguire rigorosamente le istruzioni indicate nella pagina per inviare la richiesta: <http://support.gfi.com/supportrequestform.asp>
- » **Telefono:** Per ottenere il numero telefonico corretto dell'assistenza tecnica della regione competente, visitare il sito: <http://www.gfi.com/company/contact.htm>



#### NOTA

Prima di contattare l'assistenza tecnica, accertarsi di avere a disposizione l'ID cliente. L'ID cliente è il numero dell'account cliente online assegnato alla prima registrazione delle chiavi di licenza nell'Area clienti GFI alla pagina <http://customers.gfi.com>.

Il team risponderà alla richiesta entro 24 ore al massimo, a seconda del fuso orario.

### 5.4 Documentazione

Se questo manuale non soddisfa le attese o si ritiene che possa in qualche modo essere migliorato, inviare un messaggio di posta elettronica a: [documentation@gfi.com](mailto:documentation@gfi.com).

## 5.5 Problemi di GFI MailArchiver Outlook Connector

Tabella 2: Problemi comuni

PROBLEMA RILEVATO	SOLUZIONE
GFI MailArchiver Outlook Connector mostra un avviso in Microsoft Outlook subito dopo l'installazione.	<p><b>Causa:</b></p> <p>Si tratta di un comportamento normale. Dopo aver installato GFI MailArchiver Outlook Connector, lo strumento deve sincronizzare la posta elettronica con GFI MailArchiver.</p>
GFI MailArchiver Outlook Connector sincronizza e conserva solo i messaggi di posta elettronica degli ultimi 365 giorni.	<p><b>Causa:</b></p> <p>Per impostazione predefinita, GFI MailArchiver Outlook Connector sincronizza e mantiene solo i messaggi di posta elettronica degli ultimi 365 giorni.</p> <p><b>Soluzione:</b></p> <p>È possibile modificare il comportamento predefinito cambiando una chiave speciale nel file di configurazione GeneralSettings.xml:</p> <ol style="list-style-type: none"> <li>1. Chiudere Microsoft Outlook e accedere a: <ul style="list-style-type: none"> <li>» Microsoft Windows XP e versioni precedenti: <pre>&lt;c:\Documents and Settings\utente\Impostazioni locali\Dati applicazione\GFI\MailArchiver 6\&gt;</pre> </li> <li>» Microsoft Windows Vista: <pre>&lt;c:\Users\userA\AppData\Local\GFI\MailArchiver 6\&gt;</pre> </li> </ul> </li> <li>2. Aprire il file GeneralSettings.xml con un editor di testo.</li> <li>3. Individuare l'elemento SynchronizeDaysSpan e cambiare il valore predefinito 365 con il numero di giorni desiderato per cui mantenere i messaggi di posta elettronica in Outlook Connector. Esempio: per esaminare i messaggi di posta elettronica degli ultimi 5 anni, impostare: <pre>&lt;SynchronizeDaysSpan&gt;1826&lt;/SynchronizeDaysSpan&gt;</pre> </li> <li>4. Salvare e chiudere il file GeneralSettings.xml.</li> <li>5. Eliminare la cache locale dalla stessa directory. Solitamente, si tratta di un file con il nome corrispondente a un numero lungo ed estensione FDB. Se non si è sicuri su quale elemento eliminare, aprire il file StoreSettings.xml e individuare la chiave Store ID associata all'utente di cui si desidera modificare la cache.</li> <li>6. Aprire Microsoft Outlook e sincronizzare GFI MailArchiver Outlook Connector con GFI MailArchiver per abilitare le modifiche.</li> </ol>
La pagina di ricerca di GFI MailArchiver non viene visualizzata nella cartella di ricerca in Microsoft Outlook	<p><b>Causa:</b></p> <p>In Microsoft Outlook, l'impostazione relativa alla home page è disabilitata per gli archivi non predefiniti. Questo criterio si applica all'archivio GFI MailArchiver Mailbox (Cassetta postale di GFI MailArchiver) poiché non è un archivio predefinito.</p> <p><b>Soluzione:</b></p> <p>Fare riferimento all'articolo della Knowledge Base riportato sotto per ulteriori informazioni su come risolvere il problema:  <a href="http://kbase.gfi.com/showarticle.asp?id=KBID003452">http://kbase.gfi.com/showarticle.asp?id=KBID003452</a></p>
È stato riscontrato uno dei seguenti problemi: <ul style="list-style-type: none"> <li>» Impossibile abilitare l'accesso non in linea dalla finestra di dialogo delle impostazioni</li> <li>» Impossibile impostare un numero di giorni per l'accesso non in linea superiore a un determinato numero</li> </ul>	<p><b>Possibile causa</b></p> <p>Le impostazioni di accesso non in linea vengono configurate automaticamente dall'amministratore di sistema oppure la caratteristica è disabilitata dall'amministratore di sistema.</p> <p><b>Possibile soluzione</b></p> <p>Consultare l'amministratore di sistema per risolvere questi problemi.</p>

PROBLEMA RILEVATO	SOLUZIONE
GFI MailArchiver Outlook Connector non è sincronizzato con GFI MailArchiver.	<p><b>Causa 1:</b> Non c'è nessuna connessione tra il computer client e il server GFI MailArchiver.</p> <p><b>Soluzione 1:</b> Per confermare l'URL di GFI MailArchiver, rivolgersi al proprio amministratore di sistema. Questo può essere modificato dalla finestra di dialogo delle impostazioni di GFI MailArchiver Outlook Connector.</p> <p><b>Causa 2:</b> GFI MailArchiver Outlook Connector è disabilitato.</p> <p><b>Soluzione 2:</b> Abilitare GFI MailArchiver Outlook Connector da <b>Start &gt; Tutti i programmi &gt; GFI MailArchiver Outlook Connector &gt; Enable Outlook Connector</b> e riavviare Microsoft Outlook.</p>
GFI MailArchiver Outlook Connector arresta la sincronizzazione quando l'alimentazione del portatile viene impostata su batteria.	<p><b>Causa:</b> Per impostazione predefinita, GFI MailArchiver Outlook Connector arresta la sincronizzazione quando l'alimentazione del portatile viene impostata su batteria al fine di ridurre il consumo della batteria.</p> <p><b>Soluzione:</b> Per sincronizzare GFI MailArchiver Outlook Connector utilizzando la batteria come fonte di alimentazione:</p> <ol style="list-style-type: none"> <li>Accedere al percorso: <ul style="list-style-type: none"> <li>» Microsoft Windows XP e versioni precedenti: &lt;c:\Documents and Settings\utente\Impostazioni locali\Dati applicazione\GFI\MailArchiver6\&gt;</li> <li>» Microsoft Windows Vista: &lt;c:\Users\utente\AppData\Local\GFI\MailArchiver6\&gt;</li> </ul> </li> <li>Aprire GeneralSettings.xml utilizzando un editor di testo.</li> <li>Nell'elenco di elementi, aggiungere un nuovo elemento denominato IgnorePowerStatus e assegnarvi un valore di 1, come segue: &lt;IgnorePowerStatus&gt;1&lt;/IgnorePowerStatus&gt;</li> <li>Salvare e chiudere GeneralSettings.xml.</li> </ol>
Errori di sincronizzazione: Errori HTTP	<p><b>Possibile causa:</b> Gli errori HTTP sono dovuti a problemi di configurazione di rete.</p> <p><b>Possibile soluzione:</b> per ulteriori informazioni, fare riferimento a:  <a href="http://support.microsoft.com/kb/324069">http://support.microsoft.com/kb/324069</a>  <a href="http://msdn.microsoft.com/en-us/library/ms524996.aspx">http://msdn.microsoft.com/en-us/library/ms524996.aspx</a>  <a href="http://support.microsoft.com/kb/907273">http://support.microsoft.com/kb/907273</a></p>
Errori di sincronizzazione: Errore 500 HTTP	<p><b>Possibile causa:</b> Il server di GFI MailArchiver è occupato o inaccessibile.</p> <p><b>Possibile soluzione:</b> Risincronizzare Outlook Connector tra qualche minuto.</p>

PROBLEMA RILEVATO	SOLUZIONE
<p><b>Errori di sincronizzazione:</b>  <b>Timeout connessione di GFI MailArchiver</b></p>	<p><b>Possibile causa:</b>            Il server di GFI MailArchiver è occupato e non è riuscito a inviare i dati necessari nell'intervallo di tempo specificato.</p> <p><b>Possibile soluzione:</b>            Per aumentare il valore di timeout:</p> <ol style="list-style-type: none"> <li>1. Accedere al percorso:               <ul style="list-style-type: none"> <li>» Microsoft Windows XP e versioni precedenti:                    &lt;c:\Documents and Settings\utente\Impostazioni locali\Dati applicazione\GFI\MailArchiver6\&gt;</li> <li>» Microsoft Windows Vista:                    &lt;c:\Users\utente\AppData\Local\GFI\MailArchiver6\&gt;</li> </ul> </li> <li>2. Aprire GeneralSettings.xml utilizzando un editor di testo.</li> <li>3. Individuare l'elemento TryConnectionTimeout e aumentare il valore predefinito di 120000.</li> <li>4. Salvare e chiudere GeneralSettings.xml.</li> </ol>

## 6 Glossario

### A

#### **Active Directory**

Tecnologia che fornisce numerosi servizi di rete, inclusi servizi per directory simili a LDAP.

### AD

Vedere Active Directory

### C

#### **Cartelle pubbliche**

Cartelle comuni condivise tra Microsoft Exchange e un utente, che consentono la condivisione delle informazioni.

#### **Cassetta postale**

Directory o cartella utilizzata per la ricezione, l'archiviazione e la memorizzazione dei messaggi di posta elettronica.

#### **Controllo attività del database**

Sistema che utilizza le funzioni di traccia del server Microsoft SQL per registrare tutte le attività in un database di archiviazione.

#### **Controllo interazione con l'utente**

Sistema che consente di registrare tutte le attività degli utenti mentre utilizzano l'interfaccia Web di GFI MailArchiver.

#### **Criteri di categorizzazione**

Sistema di categorizzazione in GFI MailArchiver che consente di classificare i messaggi di posta elettronica in base alle proprie etichette.

#### **Criteri di conservazione**

Sistema che consente di controllare per quanto tempo devono essere mantenuti negli archivi dei messaggi specifici di posta elettronica.

### D

#### **Database Firebird**

Sistema di database relazionale open source.

### E

#### **ExOLEdb**

Vedere Provider OLE DB di Exchange

## F

### **File PST**

File utilizzato per memorizzare copie locali di messaggi di posta elettronica, eventi di calendario, contatti e altri elementi in Microsoft Office Outlook.

## G

### **Gestione degli archivi**

Tecnologia di GFI MailArchiver che consente di creare code e pianificare gli archivi da utilizzare in base a pianificazioni temporali diverse.

### **Gestore di sistema di Exchange**

Console MMC specializzata che consente di gestire l'organizzazione Exchange.

### **GFI MailArchiver Import Service**

Strumento di GFI MailArchiver che consente di importare dati di posta elettronica in GFI MailArchiver.

### **GFI MailArchiver Outlook Connector**

Strumento di GFI MailArchiver che consente di sincronizzare le cartelle Microsoft Outlook con i dati di posta elettronica archiviati da GFI MailArchiver.

### **GFI MailInsights**

Una funzionalità di creazione rapporti interna di GFI MailArchiver che utilizza i messaggi di posta archiviati per fornire informazioni relative all'utilizzo della posta elettronica e alle tendenze.

### **GPO**

Vedere Oggetto Criteri di gruppo.

## I

### **IMAP**

Vedere Internet Message Access Protocol.

### **Indice di ricerca**

Sistema che raccoglie, analizza e memorizza dati per consentire un recupero veloce e accurato delle informazioni.

### **Inserimento nel journal**

Funzione di Microsoft Exchange Server che memorizza copie dei messaggi di posta elettronica in una cassetta postale centrale per scopi diversi, inclusa l'archiviazione della posta.

### **Internet Message Access Protocol**

Uno dei due protocolli standard Internet più comuni per il recupero della posta elettronica. L'altro protocollo è POP3.

## **Intestazioni**

Informazioni che precedono il testo (corpo) del messaggio di posta elettronica. Le informazioni includono il mittente, il destinatario, l'oggetto, la data e l'ora di invio e ricezione e così via.

## **M**

### **Magazzini archivi**

Raccolta di origini e metadati di posta elettronica e indici di ricerca in GFI MailArchiver.

### **MAIS**

Vedere GFI MailArchiver Import Service

### **MAPI**

Vedere Message Application Programming Interface.

### **Message Application Programming Interface**

Architettura per la messaggistica e API COM (Component Object Model) per Microsoft Windows.

### **Metadati**

Dati che forniscono informazioni su un messaggio di posta elettronica archiviato in GFI MailArchiver.

### **Microsoft SQL Server**

Sistema di gestione di database relazionali Microsoft.

### **MIME**

Vedere Multipurpose Internet Mail Extensions.

### **Modalità Autenticazione mista**

Metodo di autenticazione del server SQL che consente l'autenticazione Windows e SQL Server.

### **Multipurpose Internet Mail Extensions**

Standard che estende il formato della posta elettronica per supportare altri formati di testo oltre ad ASCII, allegati non di testo, corpi dei messaggi con più parti e informazioni delle intestazioni in gruppi di caratteri diversi da ASCII.

## **O**

### **Oggetti Criteri di gruppo**

Sistema di gestione e configurazione centralizzato di Active Directory che controlla le attività che possono eseguire gli utenti in una rete di computer.

### **OneClick Restore (Ripristino OneClick)**

Metodo semplice per il ripristino dei messaggi di posta elettronica archiviati nella Posta in arrivo degli utenti. Il ripristino viene eseguito mantenendo la data e l'ora di eliminazione o di invio del messaggio all'utente come allegato al messaggio di posta elettronica.

### **Outlook Web Access**

Servizio webmail di Microsoft exchange server. Utilizzato per accedere alla posta elettronica, ai contatti, alle attività e così via tramite un'interfaccia web quando Microsoft Office Outlook non è disponibile.

### **OWA**

Vedere Outlook Web Access.

## **P**

### **POP3**

Vedere Post Office Protocol 3.

### **Post Office Protocol 3**

Protocollo utilizzato dai client di posta elettronica locali per recuperare i messaggi di posta elettronica dalle cassette postali tramite una connessione TCP/IP.

### **Privilegi di accesso**

Autorizzazioni assegnate agli utenti o gruppi di utenti per eseguire diverse operazioni con i messaggi di posta elettronica.

### **Provider OLE DB di Exchange**

Metodo utilizzato per accedere all'archivio Microsoft Exchange Server locale utilizzando OLE DB e Microsoft ADO.

### **PST Exporter**

Strumento basato su agenti che una volta distribuito nei computer di destinazione, estrae i messaggi di posta elettronica dai file PST per l'elaborazione da parte di GFI MailArchiver Import Service.

## **R**

### **Recupero della struttura di cartelle della cassetta postale**

Funzione di GFI MailArchiver che consente di sincronizzare la struttura di cartelle della cassetta postale in Microsoft Exchange con GFI MailArchiver.

### **Responsabili del gruppo**

Gruppo di utenti in GFI MailArchiver i cui membri possono effettuare selezioni e ricerche tra tutti gli utenti che fanno parte del proprio gruppo Active Directory.

## **S**

### **Schema del database**

Struttura di un database che definisce le tabelle, i campi delle tabelle e le relazioni tra i campi e le tabelle.

## T

### Termine

termine

### Thread di conversazione

Elenco di messaggi di posta elettronica che formano una conversazione tra due o più utenti.

## 7 Indice

### A

archivio 6, 8, 10, 24, 27

### C

cassette postali 7, 22

### D

database 13, 19, 23

Documentazione 26

### F

Fuso orario 26

### G

Glossario 30

### I

Impostazioni del database 23

Internet Explorer 24

intestazioni 8, 13, 20, 23

### K

Knowledge Base 27

### S

Supporto tecnico 26

## **STATI UNITI D'AMERICA, CANADA E AMERICA CENTRALE E DEL SUD**

15300 Weston Parkway, Suite 104, Cary, NC 27513, Stati Uniti tel:

Telefono: +1 (888) 243-4329

Fax: +1 (919) 379-3402

[ussales@gfi.com](mailto:ussales@gfi.com)

## **INGHILTERRA E IRLANDA**

Magna House, 18-32 London Road, Staines, Middlesex, TW18 4BP, Regno Unito

Telefono: +44 (0) 870 770 5370

Fax: +44 (0) 870 770 5377

[sales@gfi.com](mailto:sales@gfi.com)

## **EUROPA, MEDIORIENTE E AFRICA**

GFI House, San Andrea Street, San Gwann, SGN 1612, Malta

Telefono: +356 2205 2000

Fax: +356 2138 2419

[sales@gfi.com](mailto:sales@gfi.com)

## **AUSTRALIA E NUOVA ZELANDA**

83 King William Road, Unley 5061, South Australia

Telefono: +61 8 8273 3000

Fax: +61 8 8273 3099

[sales@gfiap.com](mailto:sales@gfiap.com)

